

Утвержден

СТВФ.426479.022РЭ-ЛУ

ОКП 437211

ИЗВЕЩАТЕЛЬ ОХРАННЫЙ С КОМПЛЕКТОМ ЧЭ СТС-111

Руководство по эксплуатации

СТВФ.426479.022 РЭ

<i>Инв. № подл.</i>	
<i>Подп. и дата</i>	
<i>Взам. инв №</i>	
<i>Инв. № дубл.</i>	
<i>Подп. и дата</i>	

Перв. примен.	СТВФ.426479.022			
	Справ. №	«Синергет 1 СВ»		
Подп. и дата				
	Инв. № дубл.			
Взам. инв №				
	Подп. и дата			
Инв. № подл.				
	Разраб.	Лойторенко		
	Пров.	Круглов		
	Т. контр			
	Н.контр	Самойлова		
	Утв.	Шипулин		

1	Зам	СТВФ.00018-16			СТВФ.426479.022 РЭ						
Изм.	Лист	№ докум.	Подп.	Дата							
<table border="1" style="width: 100%;"> <tr> <td>Лит.</td> <td>Лист</td> <td>Листов</td> </tr> <tr> <td>0,</td> <td>2</td> <td>50</td> </tr> </table>						Лит.	Лист	Листов	0,	2	50
Лит.	Лист	Листов									
0,	2	50									

Извещатель охранный с	
комплектom ЧЭ СТС-111	
Руководство по эксплуатации	

Копировал:		Формат А4	А4
------------	--	-----------	----

1.	Описание и работа.....	6
1.1.	Описание и работа изделия.....	6
1.1.1.	Назначение изделия.....	6
1.1.2.	Технические характеристики.....	6
1.1.3.	Состав изделия.....	7
1.1.4.	Устройство и работа.....	8
1.1.5.	Средства измерения, инструмент и принадлежности.....	11
1.1.6.	Маркировка и пломбирование.....	12
1.1.7.	Упаковка.....	12
1.2.	Описание и работа составных частей изделия.....	13
1.2.1.	Общие сведения о составных частях изделия.....	13
1.2.1.1.	Общие сведения о блоке обработки извещателя охранного.....	13
1.2.1.2.	Общие сведения о комплекте кабельного чувствительного элемента к извещателям СТС-111, СТС-112.....	14
1.2.1.3.	Общие сведения о комплекте монтажных частей.....	15
1.2.1.4.	Общие сведения о комплекте монтажных частей КМЧ-СК.....	15
1.2.1.5.	Общие сведения о комплекте заглушек.....	15
1.2.2.	Работа составных частей изделия.....	16
1.2.2.1.	Работа комплекта кабельного чувствительного элемента к извещателям СТС-111, СТС-112.....	16

1.2.2.2.	Работа блока обработки извещателя охранного.....	16
1.2.3.	Маркировка и пломбирование составных частей изделия.....	16
1.2.4.	Упаковка составных частей изделия.....	16
2.	Использование по назначению.....	17
2.1.	Эксплуатационные ограничения.....	17
2.2.	Подготовка изделия к использованию.....	17
2.2.1.	Меры безопасности при подготовке изделия к использованию.....	17
2.2.2.	Правила и порядок осмотра и проверки готовности изделия к использованию	17
2.2.3.	Монтаж изделия.....	18
2.2.3.1.	Общие указания.....	18
2.2.3.2.	Монтаж КЧЭ на сетчатое ограждение.....	18
2.2.3.3.	Монтаж КЧЭ в грунт.....	20
2.2.3.4.	Монтаж чувствительного элемента на калитках и воротах.....	21
2.2.3.5.	Монтаж КЧЭ на бетонные ограждения.....	22
2.2.3.6.	Монтаж КЧЭ на бетонные ограждение с АКЛ или АСКЛ.....	23
2.2.3.7.	Монтаж КЧЭ на ограждения из металлического профиля.....	23
2.2.3.8.	Монтаж блока обработки извещателя охранного.....	24
2.2.3.9.	Стыковка изделия.....	24
2.2.4.	Указания по включению и опробованию работы изделия.....	24
2.2.5.	Перечень возможных неисправностей изделия в процессе его подготовки и рекомендации по действиям при их возникновении.....	25
2.3.	Использование изделия.....	25
2.3.1.	Порядок действия обслуживающего персонала.....	25
2.3.2.	Настройка чувствительности извещателя.....	26
2.3.3.	Комплексная проверка.....	30
2.3.4.	Обкатка изделия.....	31
2.3.5.	Возможные неисправности в ходе эксплуатации извещателя.....	32
2.3.6.	Сдача извещателя.....	32

Инд. № подл.	Подп. и дата
Взам. инв. №	Инд. № дубл.
Подп. и дата	
Инд. № подл.	

2.3.7.	Демонтаж изделия.....	33
2.4.	Действия в экстремальных условиях.....	33
3.	Техническое обслуживание изделия.....	35
3.1.	Общие указания по выполнению технического обслуживания.....	35
3.2.	Меры безопасности.....	35
3.2.1.	Общие указания.....	35
3.2.2.	Правила электро- и пожаробезопасности.....	36
3.3.	Порядок проведения технического обслуживания изделия.....	37
3.3.1.	Внешний осмотр.....	37
3.3.2.	Проверка состояния соединений заземления блока обработки извещателя охранного.....	38
3.3.3.	Проверка закрепления КЧЭ на системе заграждения.....	38
3.4.	Проверка работоспособности изделия.....	38
4.	Текущий ремонт.....	39
4.1.	Общие указания по выполнению текущего ремонта.....	39
4.1.1.	Диагностика неисправностей изделия.....	40
4.1.2.	Сращивание КЧЭ.....	42
4.1.3.	Замена резистора на КЧЭ.....	42
4.1.4.	Замена розетки типа «2РМДТ».....	43
4.1.5.	Укорочение КЧЭ.....	43
4.2.	Меры безопасности.....	44
5.	Хранение.....	45
6.	Транспортирование.....	46
7.	Утилизация.....	47
	Приложение А (обязательное) Перечень принятых терминов и сокращений, применяемых в настоящем руководстве по эксплуатации.....	48
	Приложение Б (справочное) Перечень расходных материалов.....	49
	Лист регистрации изменений.....	50

Подп. и дата	
Инв. № дубл.	
Взам. инв. №	
Подп. и дата	
Инв. № подл.	

Изм.	Лист	№ докум.	Подп.	Дата	СТВФ.426479.022 РЭ	Лист
						4

Настоящее руководство по эксплуатации распространяется на извещатель охранный с комплектом ЧЗ СТС-111 (далее по тексту – «извещатель» или «изделие»).

Руководство по эксплуатации содержит сведения о конструкции, принципе действия, характеристиках извещателя и его составных частей, указания по подготовке извещателя к работе, его правильному и безопасному использованию по назначению, для планирования последовательности и необходимого объема монтажных работ, изучения сопутствующих мер безопасности при выполнении пуско-наладочных работ, а также содержит основные требования по размещению извещателя, которые необходимо соблюдать при его монтаже, техническому обслуживанию, текущему ремонту, хранению, транспортированию и утилизации.

Прежде чем приступить к работе с изделием необходимо изучить документацию, поставляемую с ним, и настоящее Руководство.

Допуск персонала к работе с изделием должен осуществляться в соответствии с требованиями «Правил технической эксплуатации электроустановок потребителей» (от 13.01.2003 года №6) и «Правил устройства электроустановок» (седьмое издание. – М: ЗАО «Энергосервис», 2002), утвержденных Минэнерго России. К эксплуатации изделия допускаются лица, прошедшие обучение в объеме эксплуатационной документации, инструктаж по технике безопасности при работе с электроустановками напряжением до 1000 В (группа 2), и прошедшие обучение в Стилсофте.

Перечень терминов, сокращений и определений, применяемых в настоящем Руководстве приведен в приложении А.

Инв. № подл.	Подп. и дата
Взам. инв. №	Инв. № дубл.
Подп. и дата	Подп. и дата

Изм.	Лист	№ докум.	Подп.	Дата	СТВФ.426479.022 РЭ	Лист
						5

1. Описание и работа

1.1. Описание и работа изделия

1.1.1. Назначение изделия

Полное название изделия – «Извещатель охранный с комплектом ЧЭ СТС-111».

Обозначение изделия – СТВФ.426479.022

Извещатель предназначен для создания сигнализационного блокирования рубежа охраны на заграждении.

Извещатель может служить как самостоятельным рубежом охраны, так и использоваться в составе комплексных систем защиты объектов совместно с техническими средствами обнаружения других принципов действия.

1.1.2. Технические характеристики

Технические характеристики представлены в таблице 1.

Таблица 1

№ п/п	Наименование	Значение
1.	Длина защищаемого участка, м	1 фланг 140 (или 2 фланга по 140 каждый)
2.	Вероятность обнаружения нарушителя, во время преодоления им заграждения путём перелаза или подкопа под заглублённое в грунт ограждение, разрушением сетчатого полотна перекусыванием или перепиливанием, а также путём демонтажа чувствительного элемента при доверительной вероятности не менее 0,8.	0,95
3.	Средняя наработка на отказ, ч	60000

Инд. № подл.	Подп. и дата
Взам. инв. №	Инд. № дубл.
Подп. и дата	Подп. и дата

Изм.	Лист	№ докум.	Подп.	Дата	СТВФ.426479.022 РЭ	Лист
						6

№ п/п	Наименование	Значение
4.	Время готовности (время установления рабочего режима) извещателя после включения электропитания, не более, мин	0,5
5.	Напряжение питания постоянного тока, В	12
6.	Максимальный потребляемый ток, мА	3,2
7.	Расчетный режим работы	Постоянный
8.	Средняя наработка на ложное срабатывание при воздействии произвольной естественной комбинации природных помеховых факторов не менее, ч	800
9.	Информативность извещателя по шине RS-485	8
10.	Информативность извещателя по шлейфу	5
11.	Длительность тревожного извещения, с	2
12.	Средняя наработка на ложное срабатывание при наличии произвольной естественной комбинации помеховых факторов искусственного (промышленного) происхождения не менее, ч	720
13.	Масса блока обработки извещателя охранного не более, кг	1,8
14.	Диапазон рабочих температур, °С	от -40 до +50
15.	Габаритные размеры блока обработки извещателя охранного не более, мм	210x118,1x76,4

1.1.3. Состав изделия

Состав изделия представлен в таблице 2.

Инв. № подл.	Подп. и дата
Взам. инв. №	Подп. и дата
Инв. № дубл.	Подп. и дата

Изм.	Лист	№ докум.	Подп.	Дата	СТВФ.426479.022 РЭ	Лист
						7

Таблица 2

П/п	Наименование	Обозначение	Кол-во
1	Блок обработки извещателя охранного	СТАЕ.425129.001	1 шт
2	Комплект кабельного чувствительного элемента к извещателям СТС-111, СТС-112	СТВФ.424921.018	1 к-т
3	Комплект монтажных частей	СТАЕ.425911.002	1 к-т
4	Комплект заглушек	СТВФ.424921.013	1 к-т
5	Комплект монтажных частей КМЧ-СК	СТАЕ.424921.015	1 к-т*

Примечание - *-комплект поставляется по отдельному договору.

1.1.4. Устройство и работа

Извещатель представляет собой блок обработки, к которому подключаются кабельные чувствительные элементы. Электропитание извещателя осуществляется от источника постоянного тока напряжением 12 В.

Устанавливаются КЧЭ на ограждении с помощью пластин из состава комплекта монтажных частей КМЧ-СП или пластин СТВФ.741144.008 (Комплект монтажных частей КМЧ-СП и Пластины СТВФ.741144.008 в комплект поставки не входит), которые обеспечивают жёсткое крепление их на ограждение.

Изделие имеет правый фланг и левый фланг, каждый фланг имеет высокочастотный и низкочастотный каналы.

При преодолении нарушителем ограждения путем перелаза и/или перекуса, КЧЭ генерирует электрические сигналы, которые поступают в блок обработки, где осуществляется обработка сигналов по определенному алгоритму, формируется и выдаётся сигнал извещения.

Блок обработки извещателя, выполнен в металлическом корпусе для защиты от атмосферных воздействий и механических повреждений.

Блок обработки осуществляет непрерывный контроль исправности КЧЭ. В случае обрыва или короткого замыкания в любом из КЧЭ, извещатель выдаёт извещение о неисправности.

Извещатель постоянно выдаёт сигнал о неисправности в следующих случаях:

Инд. № подл.	Подп. и дата
Взам. инв. №	Инд. № дубл.
Подп. и дата	Подп. и дата

Изм.	Лист	№ докум.	Подп.	Дата	СТВФ.426479.022 РЭ	Лист
						8

– при неисправности чувствительного элемента (обрыв или короткое замыкание);

– при отсутствии напряжения электропитания.

Блок обработки осуществляет автоматическую проверку работоспособности с заданным периодом. В случае неисправности извещатель генерирует соответствующее извещение. При этом обеспечивается проверка исправности как самого блока обработки, так и КЧЭ.

Информативность блока обработки по шлейфу равна пяти:

– тревога, левый фланг – состояние исправного извещателя с закрытым корпусом, тревожное извещение формируется сразу после пересечения левого фланга;

– тревога, правый фланг – состояние исправного извещателя с закрытым корпусом, тревожное извещение формируется сразу после пересечения правого фланга;

– неисправность, левый фланг – состояние изделия, при котором оно не может выполнять требуемые на левом фланге;

– неисправность, правый фланг – состояние изделия, при котором оно не может выполнять требуемые на правом фланге;

– периодический сигнал выполнения автоматического дистанционного контроля – состояние исправного извещателя, при котором проходит автоматический дистанционный контроль через определенный промежуток времени.

Информативность блока обработки по шине RS-485 равна восьми:

– тревога левый фланг;

– тревога правый фланг;

– неисправность левый фланг ВЧ ЧЭ

– неисправность левый фланг НЧ ЧЭ;

– неисправность правый фланг ВЧ ЧЭ;

– неисправность правый фланг НЧ ЧЭ;

– ДК пройден;

– ДК не пройден.

Инд. № подл.	Подп. и дата
Взам. инв. №	Инв. № дубл.
Подп. и дата	
Инд. № подл.	

Изм.	Лист	№ докум.	Подп.	Дата	СТВФ.426479.022 РЭ	Лист
						9

Входные цепи блока обработки извещателя и электрические цепи связи с аппаратурой системы сбора и обработки информации защищены от воздействий импульсов высокого напряжения, возникающих в виде наводок при грозовых разрядах.

Для обеспечения устойчивой работы извещателя, особенно в условиях сложной помеховой электромагнитной обстановки, блок обработки и связанные с ним экраны КЧЭ должны быть надёжно заземлены посредством автономного очага с $R_z < 20 \text{ Ом}$.

Блок обработки извещателя предназначен для обработки электрических сигналов сразу с четырех КЧЭ, что позволяет избавиться от перекрёстных помех, одновременно воздействующих на КЧЭ.

Блок обработки выполнен на базе унифицированного корпуса в виде съёмного блока с кронштейном, с помощью которого блок обработки устанавливается на заграждение. На нижнем торце блока обработки расположены разъемы для подключения КЧЭ "X1", "X2", "X3", "X4", системный разъем "X5" и клемма заземления (Рисунок 1).

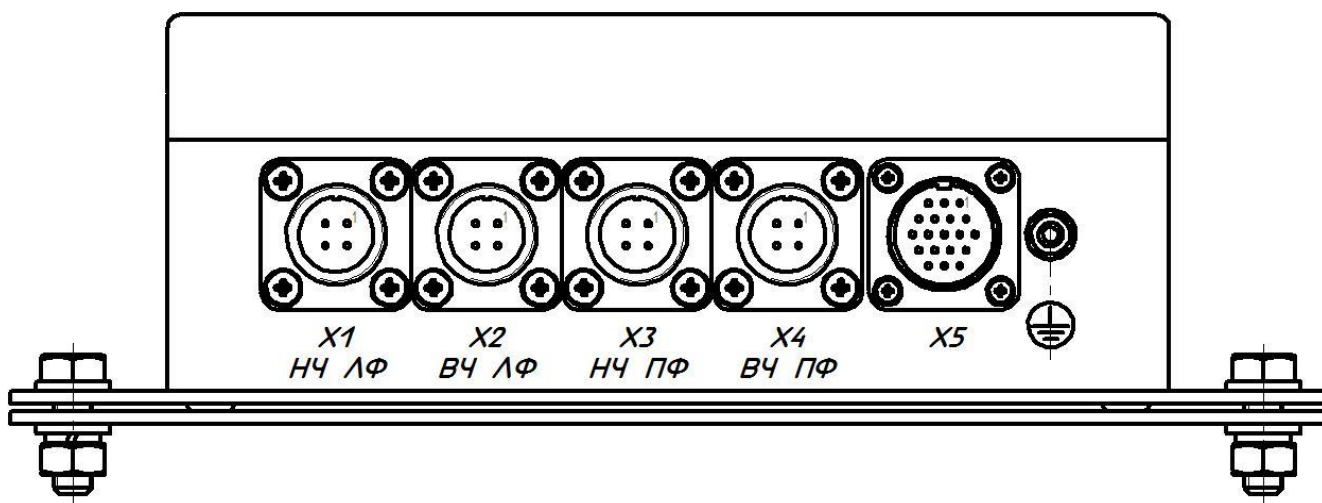


Рисунок 1

К разъемам "X1", "X2" подключаются КЧЭ низкочастотного и высокочастотного каналов левого фланга соответственно.

К разъемам "X3", "X4" подключаются КЧЭ низкочастотного и высокочастотного каналов правого фланга соответственно.

Подп. и дата
Инв. № дубл.
Взам. инв. №
Подп. и дата
Инв. № подл.

Изм.	Лист	№ докум.	Подп.	Дата
------	------	----------	-------	------

СТВФ.426479.022 РЭ

Лист

10

К разъему "X5" подключается настроечный шнур СТС-4920, производства Стилсофт или шлейф сигнализации и питания для подключения к прибору приемному контрольному охранной сигнализации.

1.1.5. Средства измерения, инструмент и принадлежности

Настройку извещателя осуществляют с помощью конфигуратора и преобразователя USB-485.

Перечень оборудования, инструментов и материалов, необходимых для монтажа, выполнения работ по техническому обслуживанию и текущему ремонту извещателя представлен в таблице 3.

Таблица 3

№ п/п	Наименование	Стандарт или ТУ	Единица измерения	Кол- во
1.	Карандаш механический	ГОСТ Р 50250-92	шт.	2
2.	Плоскогубцы	ГОСТ 17438-72	шт.	1
3.	Кусачки торцевые	ГОСТ 28037-89	шт.	1
4.	Съемники изоляции СИ-6	-	шт.	1
5.	Комплект отверток	ГОСТ 24437-93	комплект	1
6.	Припой ПОС-61	ГОСТ 21931-76	кг	0,1
7.	Линейка 300мм	ГОСТ 427-75	шт.	1
8.	Рулетка измерительная металлическая 10м.	ГОСТ 7502-89	шт.	1
9.	Топор	ГОСТ 18578-89	шт.	1
10.	Измеритель сопротивления заземления	-	шт.	1
11.	Мультиметр цифровой МУ-65	-	шт.	1
12.	Измеритель неоднородности линий P5-23	-	шт.	1

Инд. № подл.	Подп. и дата
Взам. инв. №	Инд. № дубл.
Подп. и дата	Подп. и дата

Изм.	Лист	№ докум.	Подп.	Дата	СТВФ.426479.022 РЭ	Лист
						11

1.1.6. Маркировка и пломбирование

Маркировка изделия содержит наименование устройства, заводской номер, дату изготовления, номинальные значения напряжения электропитания и потребляемого тока, обозначения электрических соединителей и органов управления.

На поверхности каждой составной части изделия нанесено клеймо ОТК.

Маркировка упаковочной тары содержит манипуляционные знаки «Беречь от влаги», «Хрупкое. Осторожно», «Верх», габаритные размеры, массу БРУТТО, номер ящика.

Картонный ящик для упаковки блока обработки извещателя охранного пломбируется с помощью пломбы производства Стилсофт.

Полиэтиленовые мешки для упаковки КЧЭ пломбируются с помощью проволоки и свинцовой пломбой 10 мм ГОСТ 30269-95. Клеймение пломб производится знаками ОТК.

1.1.7. Упаковка

Блок обработки извещателя охранного упаковывается в картонный ящик тип А ГОСТ 9142-90. Упаковываемое изделие перед укладкой в ящик оборачивается пленкой воздушно-пузырьковой ТУ У 25.2-30920106-001-2003.

Комплект КЧЭ упаковывается в полипропиленовые мешки тип 1 ГОСТ Р 52564-2006. Мешок затягивается нейлоновым хомутом.

Комплект монтажных частей СТАЕ.425911.002 упаковывается в пакет полиэтиленовый и помещается в ящик с блоком обработки извещателя охранного.

Комплект монтажных частей КМЧ-СК упаковывается в картонный ящик тип А ГОСТ 9142-90.

В каждое грузовое место вложен упаковочный лист, содержащий следующие данные:

- полное наименование предприятия-изготовителя;
- наименование оборудования, их заводские номера и их количество;
- штамп ОТК и подпись упаковщика;
- дата упаковки.

Инд. № подл.	Подп. и дата
Взам. инв. №	Инв. № дубл.
Подп. и дата	Подп. и дата

Изм.	Лист	№ докум.	Подп.	Дата	СТВФ.426479.022 РЭ	Лист
						12

При поставке в составе программно-аппаратного комплекса изделие в потребительской таре упаковывается в транспортную упаковку программно-аппаратного комплекса, в состав которого входит.

1.2. Описание и работа составных частей изделия

Извещатель состоит из блока обработки извещателя охранного, комплекта КЧЭ, комплекта монтажных частей и комплекта монтажных частей КМЧ-СК.

1.2.1. Общие сведения о составных частях изделия

1.2.1.1. Общие сведения о блоке обработки извещателя охранного

Блок обработки извещателя предназначен для обработки электрических сигналов сразу с четырех КЧЭ, что позволяет избавиться от перекрестных помех, одновременно воздействующих на КЧЭ.

Разъемы Х1 – Х4, служат для подключения КЧЭ, Х5 – разъем для подключения настроенного шнура, источника питания, снятия информации прибором приемно-контрольным охранной сигнализации.

Конструкция крепления блока обработки извещателя охранного позволяет размещать его на сетчатых ограждениях.

В состав блока обработки извещателя охранного входит:

- контроллер STS-4910, предназначенный для обработки сигналов с усилителей низких и высоких частот;
- усилитель низких частот, предназначенный для обработки, усиления и фильтрации сигнала с чувствительного элемента НЧ;
- усилитель высоких частот, предназначенный для обработки, усиления и фильтрации сигнала с чувствительного элемента ВЧ;
- стабилизатор напряжения смещения, предназначенный для преобразования и фильтрации питающего напряжения и обеспечения электропитанием усилителей низких и высоких частот;

Инв. № подл.	Подп. и дата	Взам. инв. №	Инв. № дубл.	Подп. и дата	Лист
СТВФ.426479.022 РЭ					Лист
					13

– стабилизатор напряжения питания, предназначенный для преобразования входного напряжения электропитания в напряжение питания контроллера STS-4910 и стабилизаторов напряжения смещения.

Заземление блока обработки извещателя охранного осуществляется на заземляющий контур. Контур заземления определяется проектной документацией.

1.2.1.2. Общие сведения о комплекте кабельного чувствительного элемента к извещателям СТС-111, СТС-112

Комплект КЧЭ состоит из четырех кабелей чувствительного элемента. Каждый КЧЭ представляет собой специальный кабель с ярко выраженным эффектом контактной электризации между его проводниками, образующими две обкладки распределённого конденсатора. Роль одной обкладки выполняют параллельно соединённые внутренние жилы кабеля, а второй обкладкой конденсатора служит алюминиевая фольга кабельного экрана.

Кабельный чувствительный элемент извещателя состоит из отрезка специального кабеля длиной 140 м каждый.

Каждый КЧЭ заканчивается оконечной муфтой, в которой расположен резистор 4,7 МОм, включённый в электрическую цепь между центральными жилами и экраном кабеля, что позволяет с помощью блока обработки извещателя охранного контролировать как обрыв, так и короткое замыкание рабочей цепи КЧЭ по всей длине. Номинал резистора существенно влияет на амплитуду полезного электрического сигнала, генерируемого кабелем при вибрации системы ограждения. Снижение сопротивления в цепи кабеля ниже 4,3 МОм за счёт появления влаги под его внешней оболочкой является признаком неисправности КЧЭ.

В случае обрыва КЧЭ в процессе эксплуатации, восстановление следует выполнять с помощью запасных элементов из состава комплекта кабельного чувствительного элемента к извещателям СТС-111, СТС-112.

Взаимосвязь составных частей показана на рисунке 2.

Инд. № подл.	Подп. и дата
Взам. инв. №	Инд. № дубл.
Подп. и дата	Подп. и дата

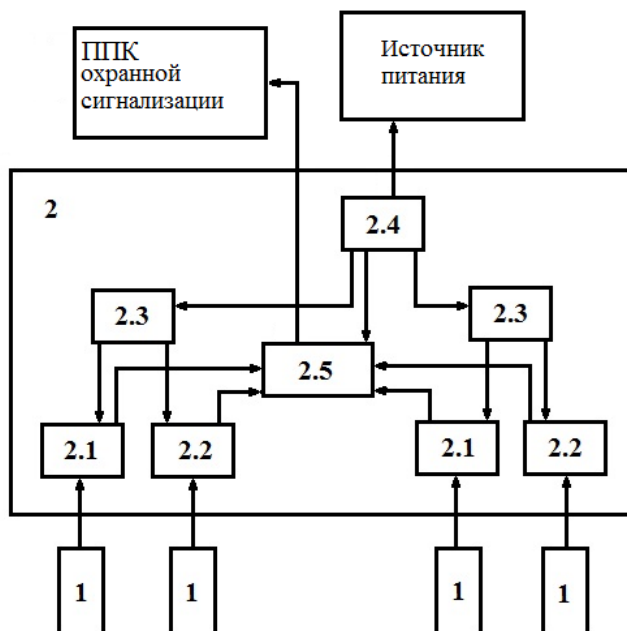
Изм.	Лист	№ докум.	Подп.	Дата	СТВФ.426479.022 РЭ	Лист
						14

1.2.1.3. Общие сведения о комплекте монтажных частей

Комплект монтажных частей предназначен для работы с кабелем. Кабель служит для подключения извещателя к источнику питания или к шлейфу сигнализации.

1.2.1.4. Общие сведения о комплекте монтажных частей КМЧ-СК

Комплект монтажных частей КМЧ-СК предназначен для крепления комплекта КЧЭ на заграждение.



1 – Кабельный чувствительный элемент, 2 – Блок обработки извещателя охранного,
 2.1 – Усилитель низких частот, 2.2 – Усилитель высоких частот,
 2.3 – Стабилизатор напряжения смещения, 2.4 – Стабилизатор напряжения
 питания, 2.5 – Контроллер STS-4910

Рисунок 2

1.2.1.5. Общие сведения о комплекте заглушек

Комплект заглушек предназначен для диагностики неисправности изделия.

Инв. № подл.	Подп. и дата
Взам. инв. №	Инв. № дубл.
Подп. и дата	
Изм.	Лист
№ докум.	Подп.
Дата	

СТВФ.426479.022 РЭ

Лист

15

1.2.2. Работа составных частей изделия

1.2.2.1. Работа комплекта кабельного чувствительного элемента к извещателям СТС-111, СТС-112

Комплект кабельного чувствительного элемента состоит из четырёх КЧЭ. Каждый КЧЭ преобразует механические вибрации сетчатого ограждения в электрические сигналы на основе эффекта контактной электризации.

1.2.2.2. Работа блока обработки извещателя охранного

Блок обработки извещателя охранного в постоянном режиме производит замеры электрических параметров КЧЭ, проводит их обработку и анализ в соответствии с заданными параметрами в случае возникновения тревожной ситуации, передает сообщение о ней по интерфейсу связи.

1.2.3. Маркировка и пломбирование составных частей изделия

Маркировка составных частей изделия и маркировка упаковочной тары соответствует п. 1.1.6 настоящего РЭ.

1.2.4. Упаковка составных частей изделия

Упаковка составных частей проводится согласно п. 1.1.7 настоящего РЭ.

Инва. № подл.	Подп. и дата	Взам. инв. №	Инва. № дубл.	Подп. и дата

Изм.	Лист	№ докум.	Подп.	Дата	СТВФ.426479.022 РЭ	Лист
						16

2. Использование по назначению

2.1. Эксплуатационные ограничения

В случае монтажа изделия на сетчатое ограждение оно должно иметь постоянное продольное натяжение на каждом участке.

При креплении КЧЭ к калитке или воротам, он должен иметь вертикальное смещение относительно своего положения на ограждении, т.е. КЧЭ должен работать на скручивание, а не на изгиб.

Все разъемы на КЧЭ должны надёжно обеспечивать герметизацию разделок кабельных концов.

2.2. Подготовка изделия к использованию

2.2.1. Меры безопасности при подготовке изделия к использованию

При подготовке изделия к использованию необходимо соблюдать меры безопасности, изложенные в п. 3.1.2 настоящего РЭ.

2.2.2. Правила и порядок осмотра и проверки готовности изделия к использованию

Непосредственно после распаковывания необходимо провести визуальный осмотр извлекаемого изделия на предмет нахождения механических повреждений.

Необходимо визуально проверить целостность изделия.

Визуально проверить блок обработки извещателя охранного на предмет отсутствия трещин, сколов и вмятин на его поверхности, а КЧЭ на предмет отсутствия трещин, сколов и перегибов на его поверхности.

Проверить комплектность изделия согласно его паспорту.

Комплектность поставки проверяется визуально путём сличения со сведениями, содержащимися в паспорте на извещатель. При осмотре необходимо убедиться в целостности транспортировочной тары.

Инд. № подл.	Подп. и дата
Взам. инв. №	Инд. № дубл.
Подп. и дата	Подп. и дата

Изм.	Лист	№ докум.	Подп.	Дата	СТВФ.426479.022 РЭ	Лист
						17

2.2.3. Монтаж изделия

2.2.3.1. Общие указания

Перед монтажом извещателя необходимо проведение определённых проектных и строительных работ с целью привязки размещаемого оборудования к конкретному периметру охраняемого объекта. При этом следует учесть все точки перегиба трассы периметра в горизонтальной и вертикальной плоскости, места расположения проездных ворот и калиток обслуживания в заграждении, а также выполнить разбивку периметра на отдельные участки охраны и наметить места установки.

Длина одного фланга может достигать 140 м, но стыки отдельных смежных участков рекомендуется привязывать к углам поворота трассы периметра, чтобы облегчить применение систем внешнего видеонаблюдения.

Наличие на периметре калиток и распашных ворот уменьшает длину участка на величину периметра створки.

Разметку периметра следует начинать с разбивки периметра на участки размером не более 140 м (по полотну заграждения). При этом следует ограничивать размеры участка у боковых стен примыкающих зданий, в местах поворота периметра на угол до 90 градусов, калитками, распашными воротами и т.д. с целью упрощения организации телевизионного наблюдения за тревожным участком периметра.

Монтаж КЧЭ на заграждение следует выполнять при температуре не ниже -15°C .

ЗАПРЕЩАЕТСЯ ОСУЩЕСТВЛЯТЬ МОНТАЖ КЧЭ В УСЛОВИИ ВЫПАДЕНИЯ ОСАДКОВ!

2.2.3.2. Монтаж КЧЭ на сетчатое заграждение

Разложить КЧЭ вдоль заграждения, обеспечив запас не менее трех метров от места установки блока обработки извещателя охранного. В последующем, при монтаже КЧЭ запас кабеля в его начале скрутить в бухту, обеспечивая радиус сгиба не менее 40 см, и закрепить на заграждении или при помощи специальных бухтодержателей.

В процессе распаковывания КЧЭ необходимо проверить натяжение полотна заграждения, отсутствие касания полотна заграждения ветвями деревьев,

Инд. № подл.	Подп. и дата
Взам. инв. №	Инд. № дубл.
Подп. и дата	Подп. и дата

Изм.	Лист	№ докум.	Подп.	Дата	СТВФ.426479.022 РЭ	Лист
						18

кустарником и т.д. При обнаружении растительности, удалить ее части, касающиеся заграждения, обеспечив расстояние не менее 50 см. При обнаружении слабо натянутого полотна заграждения, принять меры к усилению его натяжения и обеспечения его надежного крепления.

Металлическими стяжками из расчета 4 стяжки на 1 м жестко прикрепить КЧЭ НЧ (ВЧ) на расстоянии не более 0,7 м (рекомендуемое значение – 0,4м) от верхнего (нижнего) края полотна заграждения, начиная от дальнего конца КЧЭ. При этом в промежутках между стяжками, КЧЭ должен иметь минимальное натяжение, обеспечивающее отсутствие провисания. На каждые 10 метров КЧЭ необходимо иметь запас 20 сантиметров (Рисунок 3).

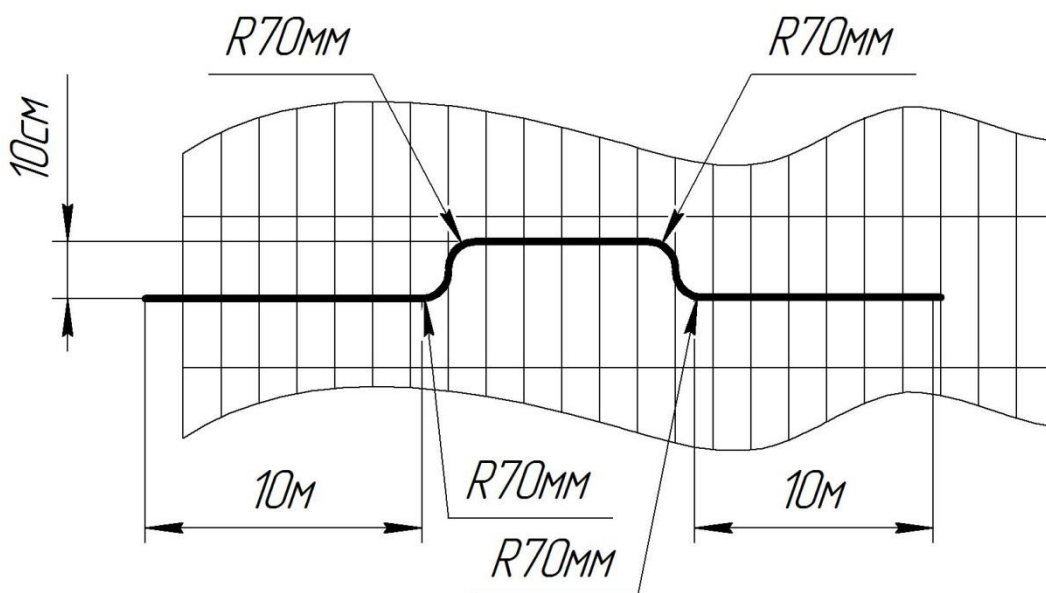


Рисунок 3

При прокладке КЧЭ по внутреннему или внешнему углу сетчатого заграждения, необходимо обеспечивать переход вертикально, чтобы КЧЭ перехода работали на скручивание, а не на изгиб (Рисунок 4).

Инв. № подл.	Подп. и дата
Взам. инв. №	Инв. № дубл.
Подп. и дата	
Инв. № подл.	

Изм.	Лист	№ докум.	Подп.	Дата

СТВФ.426479.022 РЭ

Лист
19

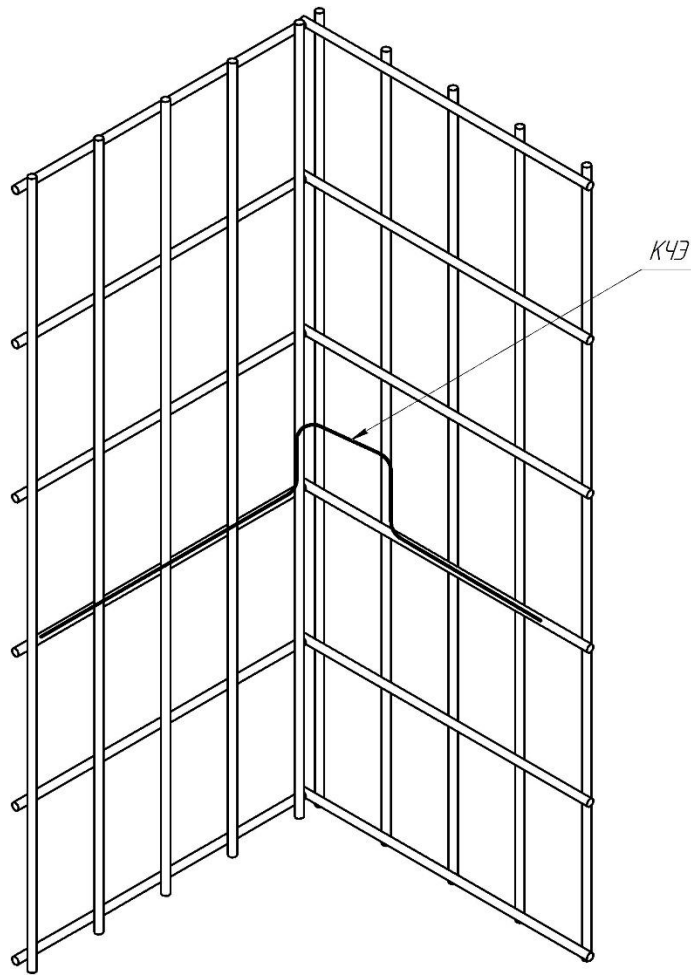


Рисунок 4

Допускается укорочение КЧЭ, если его длина превышает протяженность защищаемого фланга более чем на 50 м. Укорочение КЧЭ производить согласно п. 4.1.5 настоящего Руководства по эксплуатации.

Примечание – Сетчатое ограждение представляет собой решетчатые панели, выполненные из металлического прутка с диаметром от 5 мм до 8 мм с размерами ячеек 50x200 мм.

2.2.3.3. Монтаж КЧЭ в грунт

В случае использования извещателя в качестве средства обнаружения подкопа, с использованием сетки, необходимо:

- выкопать траншею;

Примечание – Глубина траншеи зависит от высоты сетки.

- закрепить КЧЭ к сетке на равноудаленном расстоянии от верхнего и нижнего краев;

- каждые 10 метров делать петлю запаса (10–20)см;

Инд. № подл.	Подп. и дата
Взам. инв. №	Инв. № дубл.
Подп. и дата	

Изм.	Лист	№ докум.	Подп.	Дата
------	------	----------	-------	------

СТВФ.426479.022 РЭ

Лист

20

- уложить сетку, с закрепленным КЧЭ в грунт вертикально;
- закопать сетку;
- подключить КЧЭ к блоку обработки извещателя охранного к разъему НЧ;
- на выходе блока обработки извещателя охранного ВЧ установить заглушку.

Рекомендуется, в качестве противоподкопной сетки, использовать сетку «Рабица», высотой от 30 см до 2 м.

В случае использования извещателя в качестве средства обнаружения подкопа без использования сетки, необходимо КЧЭ НЧ уложить в грунт, делая каждые 10 метров петлю запаса (10–20) см.

Примечание - Уложить таким образом, чтобы предполагаемый нарушитель, в случае совершения подкопа, с максимальной вероятностью осуществил или прикосновение к КЧЭ НЧ или обрушение грунта на (с) КЧЭ НЧ.

2.2.3.4. Монтаж чувствительного элемента на калитках и воротах

При вхождении в состав заграждения калиток или распашных ворот, на каждой створке по периметру рекомендуется разместить верхний КЧЭ.

При этом необходимо выполнить следующие требования:

- гибкий переход КЧЭ с полотна системы заграждения на створку можно выполнить без разрыва, располагая их со стороны заграждения, куда открываются створки, даже если для этого требуется продеть КЧЭ через ячейку сетки;

- сам гибкий переход между крайними точками крепления на системе заграждения и створке должен быть выполнен по возможности вертикально, чтобы КЧЭ перехода работали на скручивание, а не на изгиб, что увеличит срок службы перехода;

- в положении закрытой створки натяжение кабелей перехода должно быть максимальным, чтобы исключить колебание от ветра;

- встречные КЧЭ в гибком переходе можно связать липкой лентой друг с другом, но не крепить за конструкции створок.

Инд. № подл.	Подп. и дата
Взам. инв. №	Инв. № дубл.
Подп. и дата	

Изм.	Лист	№ докум.	Подп.	Дата	СТВФ.426479.022 РЭ	Лист
						21

Часто открываемые в течении рабочего дня ворота, могут вызывать сигналы тревоги по всему участку системы заграждения протяжённостью до 140 м. Поэтому такие ворота рекомендуется выделить в автономный участок с отдельным блоком обработки извещателя охранного, сигналы с которого посредством системы сбора и обработки информации можно блокировать на дневное время.

ВНИМАНИЕ: ВОРОТА И КАЛИТКИ, ДЛИТЕЛЬНО РАБОТАЮЩИЕ В УСЛОВИЯХ НИЗКИХ ТЕМПЕРАТУР ОТ МИНУС 40°С ДО МИНУС 50°С, СЛЕДУЕТ ОБОРУДОВАТЬ ГИБКИМИ МОРОЗОСТОЙКИМИ ПЕРЕХОДАМИ!

2.2.3.5. Монтаж КЧЭ на бетонные заграждения

В случае использования извещателя на бетонных заграждениях, необходимо разложить КЧЭ вдоль бетонного заграждения, обеспечив запас не менее трех метров от места установки блока обработки извещателя охранного. На каждые 10 метров КЧЭ необходимо иметь запас 20 сантиметров. Бетонное заграждение должно быть не более 50 мм в толщину.

Крепление на бетонное заграждение металлическими пластинами (Пластина СТВФ.741144.008) прикрепить КЧЭ НЧ (ВЧ) на расстоянии не более 0,7 м (рекомендуемое значение – 0,4м) от верхнего (нижнего) края бетонного заграждения, начиная от дальнего конца КЧЭ. При этом в промежутках между пластинами, КЧЭ должен иметь минимальное натяжение, обеспечивающее отсутствие провисания. Пластины рекомендуется загибать таким образом, чтобы КЧЭ плотно прилегал к бетонному заграждению. При использовании извещателя на бетонное заграждение рекомендуется металлические пластины крепить винтами М5 с дюбелями 6х30, крепежные изделия и их количество определяется проектным решением.

ВНИМАНИЕ: ТАКОЙ МЕТОД ИСПОЛЬЗОВАНИЯ ИЗДЕЛИЯ ОБЕСПЕЧИВАЕТ ОБНАРУЖЕНИЯ РАЗРУШЕНИЯ БЕТОННОГО ЗАГРАЖДЕНИЯ, НО НЕ ОБЕСПЕЧИВАЕТ ОБНАРУЖЕНИЕ ПЕРЕЛАЗА ИЛИ ПОДКОПА!

Пример крепления КЧЭ к бетонному заграждению показан на рисунке 5.

Изн. № подл.	Подп. и дата
Взам. инв. №	Инв. № дубл.
Подп. и дата	Подп. и дата

Изн.	Лист	№ докум.	Подп.	Дата	СТВФ.426479.022 РЭ	Лист
						22

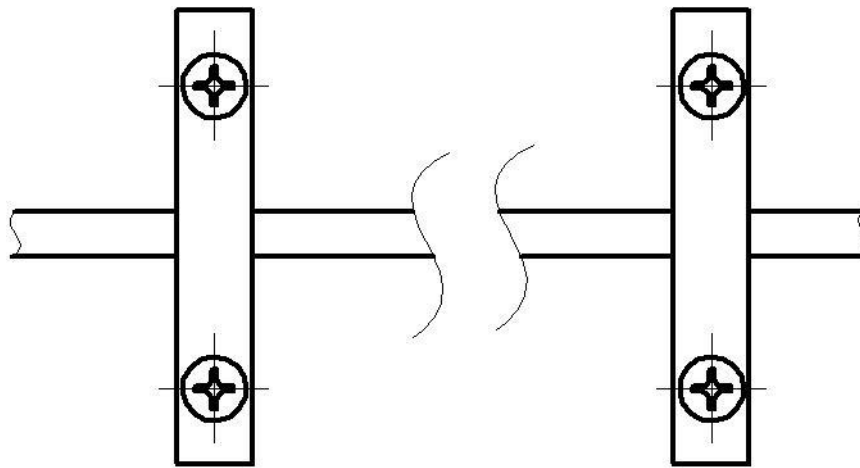


Рисунок 5

2.2.3.6. Монтаж КЧЭ на бетонные ограждения с АКЛ или АСКЛ

При креплении на бетонное ограждение с АКЛ или АСКЛ крепить КЧЭ ВЧ металлическими пластинами на расстоянии не более 0,7 мм от нижнего края бетонного ограждения как указано в п. 2.2.3.5. КЧЭ НЧ крепить металлическими стяжками из расчета 4 стяжки на 1м. Жестко прикрепить КЧЭ НЧ на равноудаленном расстоянии от краев АКЛ или АСКЛ.

ВНИМАНИЕ: ТАКОЙ МЕТОД ИСПОЛЬЗОВАНИЯ ИЗДЕЛИЯ ОБЕСПЕЧИВАЕТ ОБНАРУЖЕНИЯ РАЗРУШЕНИЯ БЕТОННОГО ЗАГРАЖДЕНИЯ, НО НЕ ОБЕСПЕЧИВАЕТ ОБНАРУЖЕНИЕ ПЕРЕЛАЗА ИЛИ ПОДКОПА!

2.2.3.7. Монтаж КЧЭ на ограждения из металлического профиля

В случае использования извещателя на ограждениях из металлического профиля, необходимо разложить КЧЭ вдоль ограждения из металлического профиля, обеспечив запас не менее трех метров от места установки блока обработки извещателя охранного. На каждые 10 метров КЧЭ необходимо иметь запас 20 сантиметров.

Крепление металлическими пластинами (Пластина СТВФ.741144.008) прикрепить КЧЭ НЧ (ВЧ) на расстоянии не более 0,7 мм (рекомендуемое значение – 0,4мм) от верхнего (нижнего) края ограждения из металлического профиля, начиная от дальнего конца КЧЭ. При этом в промежутках между пластинами, КЧЭ должен иметь минимальное натяжение, обеспечивающее отсутствие провисания. Пластины

Инд. № подл.	Подп. и дата
Взам. инв. №	Инв. № дубл.
Подп. и дата	
Инд. № подл.	

Изм.	Лист	№ докум.	Подп.	Дата
------	------	----------	-------	------

СТВФ.426479.022 РЭ

Лист

23

рекомендуется загигать таким образом, чтобы КЧЭ плотно прилегал заграждению из металлического профиля.

При использовании извещателя на заграждение из металлического профиля рекомендуется металлические пластины крепить заклепками вытяжными 5x8 DIN 7337, крепежные изделия и их количество определяется проектным решением.

2.2.3.8. Монтаж блока обработки извещателя охранного

Монтаж блока обработки извещателя охранного осуществляется на высоте не менее 0,5 м над уровнем земли на заграждении охраняемого периметра при помощи кронштейна из состава корпуса блока и крепёжных элементов входящих в состав блока обработки извещателя охранного.

В случае монтажа блока обработки извещателя охранного на бетонное заграждение рекомендуется использовать дюбель-гвоздь 6x40, а в случае использования блока обработки извещателя охранного на заграждение из металлического профиля рекомендуется использовать саморез по металлу 6,3x25.

ВНИМАНИЕ: КЛЕММА ЗАЗЕМЛЕНИЯ НА КОРПУСЕ ДОЛЖНА БЫТЬ СОЕДИНЕНА С КОНТУРОМ ЗАЗЕМЛЕНИЯ. ЗАЗЕМЛЕНИЕ БЛОКА ОБРАБОТКИ ИЗВЕЩАТЕЛЯ ОХРАННОГО ЯВЛЯЕТСЯ ОБЯЗАТЕЛЬНЫМ УСЛОВИЕМ ЭКСПЛУАТАЦИИ ИЗВЕЩАТЕЛЯ.

2.2.3.9. Стыковка изделия

Подключение составных частей изделия осуществлять согласно п. 1.1.4 настоящего Руководства по эксплуатации. Клемма заземления на корпусе должна быть соединена с контуром заземления. Заземление блока обработки извещателя охранного является обязательным условием эксплуатации извещателя.

2.2.4. Указания по включению и опробованию работы изделия

Для опробования работы изделия с помощью настроечного шнура подключить блок обработки извещателя охранного разъем X5 к ноутбуку. Подать электропитание. Запустить конфигуратор изделия (конфигуратор поставляется в комплекте с СПО производства Стилсофт).

Инд. № подл.	Подп. и дата
Взам. инв. №	Инв. № дубл.
Подп. и дата	

Изм.	Лист	№ докум.	Подп.	Дата	СТВФ.426479.022 РЭ	Лист
						24

Запустить графики сигналов с КЧЭ. Произвести механическое воздействие на заграждение.

В момент воздействия, контролировать изменение уровня сигналов с КЧЭ. Проконтролировать отсутствие помех у сигналов с КЧЭ, выходящих за пределы 12 мВ.

Назначение контактов разъема Х5 указано в таблице 4.

Таблица 4

<i>№ контакта</i>	<i>Назначение</i>
<i>1</i>	<i>Неиспр. ЛФ-А</i>
<i>2</i>	<i>Неиспр. ЛФ-Б</i>
<i>3</i>	<i>Неиспр. ПФ-А</i>
<i>4</i>	<i>Тревога ЛФ-А</i>
<i>5</i>	<i>Тревога ЛФ-Б</i>
<i>6</i>	<i>Тревога ПФ-А</i>
<i>7</i>	<i>Тревога ПФ-Б</i>
<i>8</i>	<i>+12В</i>
<i>10</i>	<i>Общий</i>
<i>11</i>	<i>Неиспр.ПФ-Б</i>
<i>14</i>	<i>Контроль А</i>
<i>15</i>	<i>Контроль Б</i>
<i>16</i>	<i>RS-485 «А»</i>
<i>17</i>	<i>RS-485 «В»</i>
<i>18, 19</i>	<i>Контроль</i>
<i>Примечание – Контакты – 9, 12, 13 – не используются</i>	

2.2.5. Перечень возможных неисправностей изделия в процессе его подготовки и рекомендации по действиям при их возникновении

Перечень возможных неисправностей изделия в процессе его подготовки и рекомендации по действиям при их возникновении приведены в таблице 7.

2.3. Использование изделия

2.3.1. Порядок действия обслуживающего персонала

Регулировку чувствительности блока обработки извещателя охранного выполнять при первом запуске и в последующем только после пропуска извещателем

Инв. № подл.	
Подп. и дата	
Взам. инв. №	
Инв. № дубл.	
Подп. и дата	

Изм.	Лист	№ докум.	Подп.	Дата	СТВФ.426479.022 РЭ	Лист
						25

контрольного воздействия на КЧЭ, либо при увеличении числа ложных срабатываний с конкретного участка охраны.

2.3.2. Настройка чувствительности извещателя

Настройка извещателя на нужную чувствительность производится по месту установки извещателя. С помощью настроечного шнура подключить блок обработки извещателя охранного к ноутбуку. После присоединения настроечного шнура к извещателю, подать электропитание, запустить программу конфигуратора для настройки извещателя. В открывшемся окне программы (Рисунок 6) задать рабочий COM-порт и, нажав в окне программы кнопку «Получить параметры», запустить информационный обмен программы с извещателем. После установки соединения программа считывает текущие настройки извещателя для каждого из флангов.

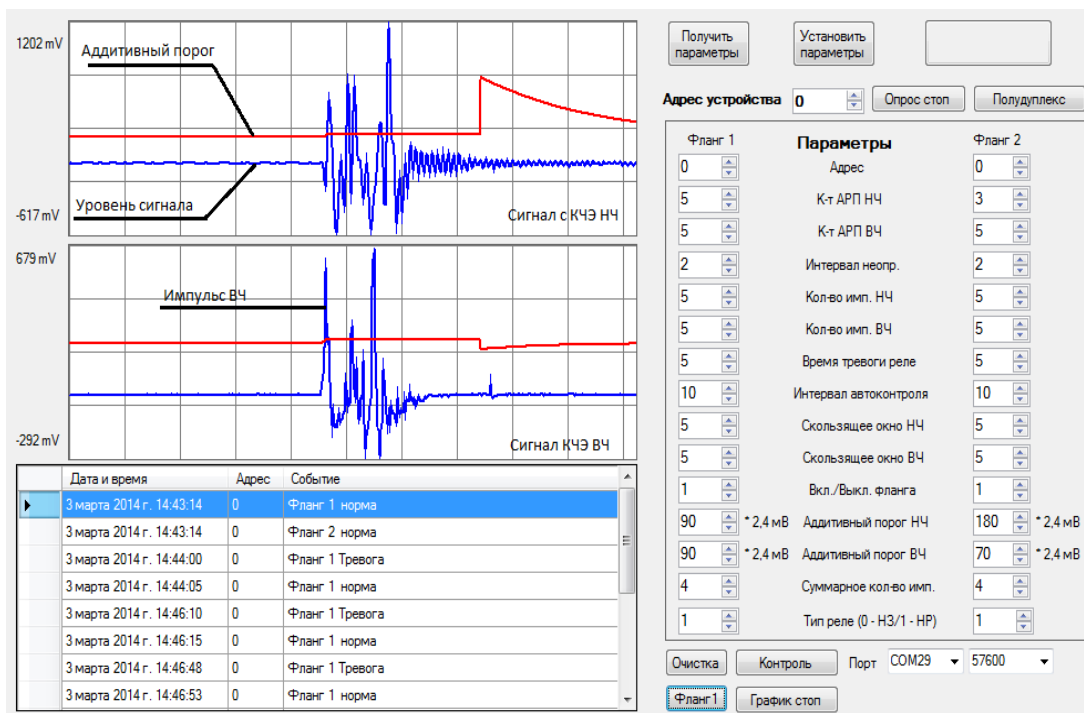


Рисунок 6

Перечень параметров настройки каждого из флангов приведен в таблице 5. Перечень общих настроечных параметров приведен в таблице 6.

Таблица 5

№	Название	Значение		Примечание
		Мин.	Макс.	
1	Аддитивный порог НЧ	0	255	

Подп. и дата	
Инв. № дубл.	
Взам. инв. №	
Подп. и дата	
Инв. № подл.	

№	Название	Значение		Примечание
		Мин.	Макс.	
2	Аддитивный порог ВЧ	0	255	Минимальное пороговое значение, используемое для детектирования попытки преодоления заграждения.
3	Коэффициент АРП НЧ	0	255	Скорость изменения порога при увеличении/уменьшении шумов. 0 - порог не меняется.
4	Коэффициент АРП ВЧ	0	255	
5	Скользящее окно НЧ	1	255	Отрезок времени, в течение которого хранится информация об импульсе превысившем порог
6	Скользящее окно ВЧ	1	255	
7	Кол-во импульсов НЧ	1	255	Если количество импульсов превысивших порог, превысит заданное значение, то генерируется сигнал тревоги.
8	Кол-во импульсов ВЧ	1	255	
9	Суммарное кол-во импульсов	0	255	Если сумма импульсов превысивших порог по ВЧ и НЧ каналам превысит заданное значение, то генерируется сигнал тревоги
10	Интервал неопределенности	0	20,10, 5 (0,1,2)	Период усреднения сигнала для вычисления адаптивного порога

Инв. № подл.	Подп. и дата
Взам. инв. №	Инв. № дубл.
Подп. и дата	

Изм.	Лист	№ докум.	Подп.	Дата
------	------	----------	-------	------

СТВФ.426479.022 РЭ

Лист

27

Таблица 6

№	Название	Значение	
		Мин.	Макс.
1	Время тревоги реле (сек)	1	255
2	Интервал автоконтроля (с шагом 30 минут)	0	14

В программе предусмотрен пофланговый режим просмотра сигналов получаемых блоком обработки извещателя охранного с КЧЭ, и порогов детектирования попыток преодоления ограждения, включаемый/выключаемый нажатием на кнопку «График старт».

В извещателе реализован адаптивный алгоритм обработки, позволяющий динамически менять порог при изменении помеховой обстановки. Настройка осуществляется для каждого из 4-х КЧЭ.

Электрические сигналы, получаемые с КЧЭ, сравниваются с пороговым значением. Если величина сигнала превышает порог, то счетчик тревог увеличивается и запоминается момент времени превышения порога. Если за время, заданное параметром «Скользящее окно», счетчик тревог достигнет значения, задаваемого параметром «Количество импульсов», то генерируется сигнал тревоги. В противном случае, по истечению промежутка времени, задаваемого параметром «Скользящее окно», отсчитанного от момента превышения порога, счетчик тревог уменьшается.

Для адаптивной регулировки порога, полученные данные усредняются с периодом, задаваемым параметром «Интервал неопределенности». Для вычисления порога, полученная величина умножается на величину параметра «Коэффициент АРП» с добавлением смещения задаваемого параметром «Аддитивный порог».

При генерации тревоги вычисление порога блокируется на время до 30 сек.

Инд. № подл.	Подп. и дата
Взам. инв. №	Инд. № дубл.
Подп. и дата	

Изм.	Лист	№ докум.	Подп.	Дата
------	------	----------	-------	------

СТВФ.426479.022 РЭ

Лист

28

Параметр «Суммарное количество импульсов» задает значение порога для генерации сигнала тревоги в случае, когда сумма импульсов, превышающих пороги отдельно по ВЧ и НЧ каналам, превысит заданное значение.

Для настройки НЧ канала необходимо:

- установить параметр «Скользящее окно», задав значение не менее чем среднее время преодоления заграждения путем перелаза;
- установить параметр «Коэффициент АРП НЧ» в нуль для настраиваемого фланга;
- установить параметр «Аддитивный порог НЧ» для соответствующего фланга в максимум;
- включить просмотр графика текущих сигналов соответствующего фланга.

Произвести надавливание рукой на заграждение, продавливая его на 1-2 см после резкого отрыва руки, наблюдать на графике НЧ канала импульс, величина которого превышает порог на 20-30%. В противном случае установить значение порога равный 70-80% от максимального импульса. Данную настройку необходимо выполнить, выполняя воздействие в начале, середине и конце заграждения, на котором установлен КЧЭ.

При выполнении настроек следует учитывать, что чем меньше значение порога, тем больше вероятность ложного срабатывания.

По завершению настройки необходимо установить значение параметра «Интервал неопределенности» равным 5 секунд, а параметр «Коэффициент АРП НЧ» установить в максимум.

Не менее чем в 3-х местах заграждения выполнить легкое покачивание заграждения в течение не менее 3 секунд с последующим воздействием, аналогичным предыдущему, наблюдая появление импульса, значение которого на 20-30% превышает порог. В противном случае, необходимо уменьшить значение параметра «Коэффициент АРП НЧ».

Инд. № подл.	Подп. и дата
Взам. инв. №	Инв. № дубл.
Подп. и дата	Подп. и дата

Изм.	Лист	№ докум.	Подп.	Дата	СТВФ.426479.022 РЭ	Лист
						29

Установить значение параметра «Количество импульсов НЧ». Рекомендуемое значение – 3.

Для настройки ВЧ канала необходимо:

- установить параметр «Скользящее окно ВЧ», задав значение не менее чем среднее время преодоления заграждения путем перекуса;
- установить параметр «Коэффициент АРП ВЧ» в 0 для настраиваемого фланга;
- установить параметр «Аддитивный порог ВЧ» для соответствующего фланга в максимум;
- включить просмотр графика текущих сигналов соответствующего фланга.

Воздействие проводить несильным коротким ударом по заграждению металлическим предметом типа отвертки, для имитации разрушения (перекусывания) полотна. Дальнейшая настройка аналогична вышеизложенной.

Задать значение параметра «Суммарное количество импульсов» величине не меньшей чем наибольшее из значений параметров «Количество импульсов НЧ (ВЧ)».

Задать параметр «Время тревоги реле», значением необходимым для работы системы сбора и обработки информации.

Задать параметр «Интервал автоконтроля» (интервал с которым проводится автоматически дистанционный контроль). Рекомендуемое значение – 14 (один раз в сутки).

2.3.3. Комплексная проверка

Для проверки правильности настройки блока обработки извещателя охранного при подключенном ноутбуке. С помощью настроечной программы подать команду дистанционного контроля (Кнопка «Контроль»). Наблюдать в процессе работы появление результатов выполнения операции дистанционного контроля:

- положительным считать ответ «левый фланг» – норма, «правый фланг» – норма;

Изм.	Лист	№ докум.	Подп.	Дата	Изм.	Лист	№ докум.	Подп.	Дата	Изм.	Лист	№ докум.	Подп.	Дата

Подп. и дата	Изм. № дубл.	Взам. инв. №	Подп. и дата	Изм. № подл.
СТВФ.426479.022 РЭ				
Лист				
30				

– отрицательным считать ответ неисправность КЧЭ, ВЧ или НЧ.

В случае положительного ответа произвести контрольные воздействия путем фактического перелаза через заграждение в течение 1-2 мин. Наблюдать при этом в протоколе работы конфигуратора извещение о тревоге. Если извещения о тревоге не наблюдалось в протоколе работы конфигуратора необходимо произвести регулировку чувствительности согласно п. 2.3.2 и повторить проверку.

Легким постукиванием по заграждению вызвать извещение о тревоге.

В случае отрицательного ответа диагностировать и по возможности устранить неисправности согласно п. 4.1.

2.3.4. Обкатка изделия

Обкатка изделия после окончания монтажа и комплексной проверки должна проводиться не менее 10 дней в режиме круглосуточной непрерывной работы.

Система сбора и обработки информации должна обеспечивать непрерывную и отдельную регистрацию всех сигналов, поступающих с данного участка охраны на котором установлено (ы) изделие (я), как вызванных обслуживающим персоналом, так и сигналов ложных срабатываний, связанных с воздействием внешних возмущающих факторов в виде животных, различных осадков, грозы, ветра и т.п.

Периодически с интервалом не более двух дней обслуживающий персонал должен проводить проверку чувствительности извещателя посредством реального перелаза, либо путём воздействия на систему заграждения методами, указанными в пункте 1.1.4 настоящего Руководства по эксплуатации.

Если проверка даст отрицательный результат (пропуск реального преодоления рубежа охраны системы заграждения), то необходимо произвести настройку каналов блока обработки извещателя охранного методами, приведёнными в пункте 2.3.2 настоящего РЭ.

Если количество ложных срабатываний в течение суток превышает вероятностные характеристики извещателя по допустимой наработке на ложное срабатывание, то необходимо проверить:

Инд. № подл.	Подп. и дата
Взам. инв. №	Инд. № дубл.
Подп. и дата	Подп. и дата

Изм.	Лист	№ докум.	Подп.	Дата
------	------	----------	-------	------

СТВФ.426479.022 РЭ

Лист

31

- в случае монтажа на сетчатое ограждение степень натяжения полотна ограждения и, при ослаблении полотна в отдельных пролётах, подтянуть его методом зигования продольных нитей сетки;
- отсутствие провисания КЧЭ по всему участку и добавить количество крепящих стяжек;
- качество заземления блока обработки извещателя охранного;
- отсутствие посторонних источников вибрации ограждения;
- чувствительность низкочастотного и высокочастотного каналов и по необходимости – понизить.

2.3.5. Возможные неисправности в ходе эксплуатации извещателя

Выполнение операций по устранению неисправностей необходимо производить аккуратно, не допуская повреждений других частей и деталей извещателя и соблюдая требования по технике безопасности. Неисправность определять с точностью до отказавшей составной части извещателя, методом исключения исправных элементов.

Если работы по поиску неисправностей и замене составных частей извещателя производятся во время атмосферных осадков, то необходимо принять меры по защите электрических цепей оборудования от проникновения влаги.

Сведения о ремонте и учете неисправностей при эксплуатации занести в паспорт.

Перечень возможных неисправностей составных частей извещателя, методика их поиска и устранения приведены в таблице 7.

2.3.6. Сдача извещателя

При положительных результатах обкатки извещатель может быть сдан в эксплуатацию.

При сдаче извещателя в эксплуатацию необходимо предъявить Заказчику и вместе с ним проверить:

- наличие пломб ОТК предприятия-изготовителя и представителя Заказчика на блоках обработки извещателя охранного;

Инв. № подл.	Подп. и дата
Взам. инв. №	Инв. № дубл.
Подп. и дата	Подп. и дата

Изм.	Лист	№ докум.	Подп.	Дата	СТВФ.426479.022 РЭ	Лист
						32

- комплектность извещателя и наличие эксплуатационной документации согласно перечню, приведенному в паспорте;
- качество и правильность монтажа извещателя на объекте Заказчика согласно эксплуатационной и проектной документации;
- выполнение решения основных задач при использовании извещателя по назначению.

По результатам проверки составить перечень замечаний по обнаруженным недостаткам.

После устранения замечаний составить акт в установленной форме о приемке извещателя в эксплуатацию с приложением протоколов измерения сопротивления, растеканию по каждому очагу автономного заземления ШУ и сделать соответствующую запись в паспорте о дате ввода извещателя в эксплуатацию.

2.3.7. Демонтаж изделия

В случае необходимости может быть выполнен демонтаж извещателя, который должен начинаться с отключения электропитания. После чего следует отключить от блока обработки извещателя охранного заземляющий проводник и все жгуты и кабели.

Демонтировать КЧЭ. Смотреть КЧЭ в бухты или на пустые кабельные барабаны, обеспечив герметизацию концов КЧЭ с помощью изоляционной ленты.

2.4. Действия в экстремальных условиях

При обнаружении факта появления дыма из корпуса изделия или появления открытого пламени необходимо, в первую очередь, отключить электропитание изделия.

Незамедлительно сообщить о происшествии в пожарную охрану или ответственному лицу по пожарной безопасности.

Принять меры к локализации очага возгорания с последующей его ликвидацией.

Инд. № подл.	Подп. и дата
Взам. инв. №	Инв. № дубл.
Подп. и дата	Подп. и дата

Изм.	Лист	№ докум.	Подп.	Дата	СТВФ.426479.022 РЭ	Лист
						33

Ликвидацию очага возгорания необходимо производить в соответствии с инструкцией по пожарной безопасности организации, руководствуясь правилами тушения пожаров на электроустановках до 1000 В.

При приближении фронта грозы и в грозу никакие работы с изделием на месте его эксплуатации производиться не должны.

Инв. № подл.	Подп. и дата				Лист
	Инв. № дудл.				
Инв. № подл.	Взам. инв. №				Лист
	Подп. и дата				
Изм.	Лист	№ докум.	Подп.	Дата	34

СТВФ.426479.022 РЭ

3. Техническое обслуживание изделия

3.1. Общие указания по выполнению технического обслуживания

Техническое обслуживание извещателя проводится с целью содержания его в рабочем состоянии в процессе длительной эксплуатации.

ТО проводится два раза в год – при наступлении устойчивых морозов (среднесуточная температура воздуха ниже минус 5°C) и после таяния снега (среднесуточная температура воздуха выше плюс 10°C).

Техническое обслуживание должно производиться персоналом, который прошел подготовку и сдал экзамен в объеме требований эксплуатационной документации.

3.2. Меры безопасности

3.2.1. Общие указания

Во избежание несчастных случаев необходимо строго соблюдать требования техники безопасности, изложенные в настоящем РЭ.

Выполнение правил техники безопасности является обязательным во всех случаях, при этом срочность работы и другие причины не могут считаться основанием для их нарушения.

КАТЕГОРИЧЕСКИ ЗАПРЕЩАЕТСЯ:

- **ВКЛЮЧАТЬ ИЗДЕЛИЕ ПРИ ПОВРЕЖДЕННОЙ ИЗОЛЯЦИИ СОЕДИНИТЕЛЬНЫХ КАБЕЛЕЙ;**
- **ПРИ ВКЛЮЧЕННОМ ИЗДЕЛИИ ПРОИЗВОДИТЬ ЭЛЕКТРОМОНТАЖНЫЕ РАБОТЫ НЕПОСРЕДСТВЕННО НА ТОКОВЕДУЩИХ ЧАСТЯХ;**
- **СНИМАТЬ РАЗЪЕМЫ ЭЛЕКТРОПИТАНИЯ ВО ВКЛЮЧЕННОМ СОСТОЯНИИ;**
- **ПРОИЗВОДИТЬ КАКИЕ-ЛИБО ИЗМЕНЕНИЯ В СХЕМАХ БЛОКИРОВОК И ЗАЩИТЫ ИЗДЕЛИЯ;**
- **ЗАГРОМОЖДАТЬ РАБОЧЕЕ МЕСТО ПОСТОРОННИМИ ПРЕДМЕТАМИ.**

ВНИМАНИЕ: ПЕРЕД НАЧАЛОМ ОБСЛУЖИВАНИЯ И РЕМОНТА ИЗДЕЛИЯ НЕОБХОДИМО ОТКЛЮЧИТЬ ЭЛЕКТРОПИТАНИЕ ИЗДЕЛИЯ.

Инд. № подл.	Подп. и дата
Взам. инв. №	Инд. № дубл.
Подп. и дата	Подп. и дата

Изм.	Лист	№ докум.	Подп.	Дата
------	------	----------	-------	------

СТВФ.426479.022 РЭ

Лист

35

3.2.2. Правила электро- и пожаробезопасности

Для предотвращения поражения электрическим током, обслуживающий персонал должен периодически инструктироваться об опасности поражения электрическим током и мерах оказания первой медицинской помощи при одновременном практическом обучении приемам освобождения от тока и способам проведения искусственной вентиляции легких.

При поражении электрическим током спасение пострадавшего в большинстве случаев зависит от того, насколько быстро он освобожден от действия тока, и как быстро оказана первая помощь. При несчастных случаях надо действовать быстро и решительно, немедленно освободить пострадавшего от источника поражения и оказать ему первую помощь. Для освобождения пострадавшего от действия тока необходимо выключить изделие. Если изделие быстро выключить невозможно, необходимо принять меры для освобождения пострадавшего от токоведущих частей изделия. Для этого необходимо воспользоваться сухой материей (или каким-либо другим непроводящим материалом). Нельзя освобождать пострадавшего непосредственно руками, так как прикосновение к человеку, находящемуся под напряжением, опасно для жизни обоих.

Меры первой помощи зависят от степени нанесенной тяжести пострадавшему.

Если пострадавший находится в сознании, но до этого был в бессознательном состоянии или длительное время находился под током, ему необходимо обеспечить полный покой и немедленно вызвать врача или доставить его в медпункт.

Если пострадавший находится в бессознательном состоянии, но его дыхание нормальное, то необходимо обеспечить доступ свежего воздуха к пострадавшему, удобно уложить его и расстегнуть на нем одежду. Для приведения пострадавшего в сознание необходимо поднести к органам дыхания нашатырный спирт или обрызгать лицо холодной водой. Для оказания дальнейшей помощи необходимо вызвать врача.

Если пострадавший не дышит или дышит судорожно, то ему необходимо непрерывно проводить искусственную вентиляцию легких до прибытия врача.

Для обеспечения противопожарной безопасности необходимо:

Инв. № подл.	Подп. и дата	Взам. инв. №	Инв. № дубл.	Подп. и дата	Лист
Изм.	Лист	№ докум.	Подп.	Дата	СТВФ.426479.022 РЭ

- не допускать наличия легковоспламеняющихся материалов и веществ вблизи токоведущих деталей и вентиляционных отверстий изделия;
- следить за состоянием кабелей изделия;
- пользоваться только углекислотными огнетушителями;
- регулярно производить инструктаж обслуживающего персонала по правилам пожарной безопасности.

Контакты, разъемы, зажимы электрооборудования и изоляция электрических цепей должны быть в исправном состоянии и не вызывать перегрева или искрения, для чего необходимо визуально проверять состояние электрических кабелей на отсутствие повреждений и целостность изоляции.

При монтаже и настройке изделия необходимо соблюдать следующие правила:

а) Межотраслевые правила по охране труда (правила безопасности) при эксплуатации электроустановок. – М.: Изд-во НЦЭНАС, 2001;

б) Правила устройства электроустановок. Седьмое издание. – М.: ЗАО "Энергосервис", 2002;

в) Правила технической эксплуатации электроустановок потребителей. Утвержденных приказом Минэнерго России от 13.01.2003 года № 6 «Об утверждении правил...».

3.3. Порядок проведения технического обслуживания изделия

3.3.1. Внешний осмотр

Внешний осмотр извещателя осуществляется с целью проверки состояния заграждения, КЧЭ.

При внешнем осмотре периметра определяется необходимость вырубке ветвей деревьев и крупного кустарника, которые могут касаться заграждения при раскачивании от ветра, ремонта лакокрасочного покрытия, а также проверяется отсутствие провисания сетки заграждения.

При повреждении блока обработки извещателя охранного произвести предварительную зачистку места от налета ржавчины с помощью бумажной

Инд. № подл.	Подп. и дата
Взам. инв. №	Инд. № дубл.
Подп. и дата	Подп. и дата

Изм.	Лист	№ докум.	Подп.	Дата	СТВФ.426479.022 РЭ	Лист
						37

шлифовальной шкурки приобретается отдельно эксплуатирующей организацией). После обработки налета, место обработки очистить от частиц пыли с помощью кисти, щетки (при необходимости использовать стиральный порошок). Произвести обезжиривание места покраски с помощью этилового спирта. Эмалью МЛ-12 (приобретается отдельно эксплуатирующей организацией) закрасить обработанное место. Перечень расходных материалов указан в приложении Б.

3.3.2. Проверка состояния соединений заземления блока обработки извещателя охранного

Проверка состояния соединений заземления блока обработки извещателя охранного проводится внешним осмотром и опробованием инструментом, с целью проверки целостность электрической цепи заземления и качки в контактах.

3.3.3. Проверка закрепления КЧЭ на системе заграждения

Во время технического обслуживания необходимо выявить все места отсутствия или повреждения креплений кабелей и восстановить их с помощью стяжек крепёжных из комплекта монтажных частей извещателя, которые обеспечивают самофиксацию в затянутом состоянии.

3.4. Проверка работоспособности изделия

После проведения обслуживания на каждом участке охраны необходимо выполнить одно-два контрольных воздействия реальным перелазом через систему заграждения. Допустима имитация преодоления по методике раздела 2.3.2 данного руководства. В результате воздействия на блок обработки извещателя охранного должен генерироваться сигнал тревоги. Иначе - провести настройку чувствительности извещателя согласно раздела 2.3.2.

Инв. № подл.	Подп. и дата
Взам. инв. №	Инв. № дубл.
Подп. и дата	Подп. и дата

Изм.	Лист	№ докум.	Подп.	Дата	СТВФ.426479.022 РЭ	Лист
						38

4. Текущий ремонт

4.1. Общие указания по выполнению текущего ремонта

Все работы, связанные с текущим ремонтом извещателя и КЧЭ, размещенного на заграждении, должны выполняться на периметре объекта.

В случае выхода из строя блока обработки извещателя – он подлежит замене на исправный, а его ремонт должен производиться сотрудниками Стилсофта.

Работы по устранению неисправностей извещателя необходимо производить бригадой в составе двух человек.

Если работы по ремонту или замене составных частей извещателя производятся во время атмосферных осадков, то необходимо принять меры по защите электрических цепей оборудования от влаги.

Перечень возможных неисправностей составных частей извещателя, методика их поиска и устранения приведены в таблице 7.

Таблица 7

Внешнее проявление неисправности	Вероятная причина	Указания по устранению повреждений
Розетка типа «2РМДТ» или термоусаживаемый колпачок не охватывает оболочку КЧЭ	Воздействие низких температур	Произвести перемонтаж розетки типа «2РМДТ» согласно п. 4.1.4, а перемонтаж колпачка согласно п. 4.1.3 настоящего РЭ.
Полный разрыв КЧЭ	Техногенные или экстремальные климатические воздействия	Срастить кабель чувствительного элемента согласно п.4.1.2 настоящего РЭ.

Инв. № подл.	Подп. и дата
Взам. инв. №	Инв. № дубл.
Подп. и дата	Подп. и дата

Изм.	Лист	№ докум.	Подп.	Дата
------	------	----------	-------	------

СТВФ.426479.022 РЭ

Лист

39

<i>Внешнее проявление неисправности</i>	<i>Вероятная причина</i>	<i>Указания по устранению повреждений</i>
<i>Появление белого налета окисления резистора. Перегорание резистора.</i>	<i>Климатические воздействия</i>	<i>Заменить резистор на КЧЭ согласно п. 4.1.3 настоящего РЭ</i>
<i>Некорректное отображение графика согласно рисунку 7</i>	<i>Неисправность КЧЭ или Блока обработки извещателя охранного</i>	<i>Провести проверку неисправности изделия согласно п. 4.1.1 настоящего РЭ, и после выявления неисправности произвести ремонт согласно п. п. 4.1.3– 4.1.4 настоящего РЭ.</i>

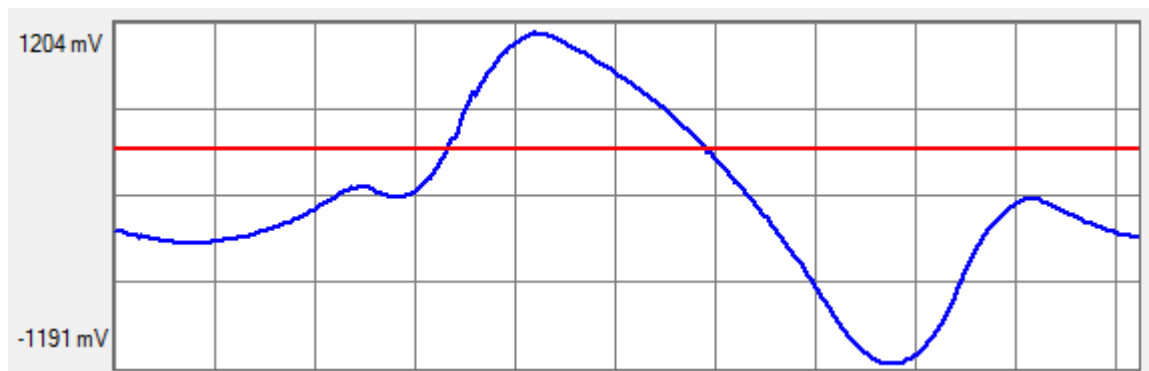


Рисунок 7

4.1.1. Диагностика неисправностей изделия

При получении отрицательного результата в ходе комплексной проверки изделия, рекомендуется произвести следующие действия:

1) Проверить целостность КЧЭ на отсутствие сколов, трещин, разрывов. При отсутствии целостности КЧЭ произвести сращивание согласно п. 4.1.2. Если целостность кабеля не нарушена, а изделие неработоспособно продолжить диагностику далее.

2) Отключить КЧЭ. На место неисправного КЧЭ подключить заглушку фланга из комплекта заглушек СТВФ.424921.013 (в случае отсутствия комплекта заглушек допускается использование исправного КЧЭ) и произвести сработку изделия нажав

Подп. и дата	
Инв. № дубл.	
Взам. инв. №	
Подп. и дата	
Инв. № подл.	

Изм.	Лист	№ докум.	Подп.	Дата
------	------	----------	-------	------

СТВФ.426479.022 РЭ

Лист

40

кнопку «Контроль» на подключенном конфигураторе. Если при получении ответа от изделия нет информации о неисправном КЧЭ, то продолжить диагностику далее.

3) Отсоединить блок обработки извещателя охранного от КЧЭ. Подготовить к работе прибор комбинированный типа мультиметра МУ-65 для измерения сопротивления на шкале 20 МОм.

Измерить сопротивление электрической цепи между контактами 1 и 3 КЧЭ. Показания мультиметра должно находиться в пределах от 4,3 до 5,1 МОм.

Если показания мультиметра менее 4,3 МОм или более 5,1 МОм, то необходимо вскрыть розетку пита «2РМДТ» соответствующего КЧЭ и устранить короткое замыкание или обрыв в цепи «экран - центральные жилы».

Если же показания находятся в пределах от 1 кОм до 500 кОм, то это свидетельствует об избытке влаги в розетке типа «2РМДТ», колпачке с резистором или под оболочкой КЧЭ. Визуально проверить КЧЭ на наличие влаги внутри него. В этом случае, необходимо укоротить КЧЭ, примерно, на 0,5 м и произвести монтаж розетки типа «2РМДТ» или резистора. Согласно п.п. 4.1.3, 4.1.4.

Если данные меры по поиску неисправности КЧЭ не дали желаемого результата, то продолжить диагностику далее.

4) Вход измерителя неоднородностей линии Р5-23 подключить между соответствующими контактами кабеля и уточнить место повреждения по методике, изложенной в руководстве по эксплуатации на измеритель и устранить неисправность.

Закончив диагностику, отсоединить КЧЭ и подключить его к разъёму блока обработки извещателя охранного и произвести настройку чувствительности извещателя в соответствии с методикой, изложенной в п. 2.3 настоящего РЭ.

Если после диагностики изделия ответ о неисправности КЧЭ не поступает, то необходимо отправить изделие в ремонт или отключить неисправный фланг с помощью конфигуратора, так как это говорит о неисправности модуля усилителя НЧ или усилителя ВЧ.

Изн. № подл.	Подп. и дата
Взам. инв. №	Инв. № дубл.
Подп. и дата	Подп. и дата

Изн.	Лист	№ докум.	Подп.	Дата	СТВФ.426479.022 РЭ	Лист
						41

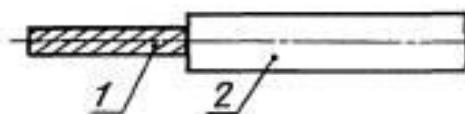
4.1.2. Сращивание КЧЭ

При обнаружении обрыва или механического повреждения внешней оболочки КЧЭ необходимо произвести его ремонт. Для этого обрезать КЧЭ на расстоянии 5 метров в одну и другую стороны от места повреждения и восстановить целостность КЧЭ посредством спайки КЧЭ и отрезка кабеля длиной около 10 м из состава ремонтного комплекта. На места пайки жил и на место сращивания надеть трубки термоусадочные. Натянуть КЧЭ и закрепить его с помощью стяжек крепежных к продольной нити системы заграждения.

4.1.3. Замена резистора на КЧЭ

При обнаружении неисправности резистора на конце КЧЭ, необходимо произвести замену резистора.

Для этого обрезать кабель на 15 см. Произвести разделку проводников согласно рисунку 8.



1 - жила; 2 - изоляция

Рисунок 8

Затем произвести монтаж резистора из состава кабельного чувствительного элемента к кабелю высокочастотному, согласно рисунку 9. После чего одеть термоусаживаемый колпачок, как показано на рисунке 9 и нагреть его феном.

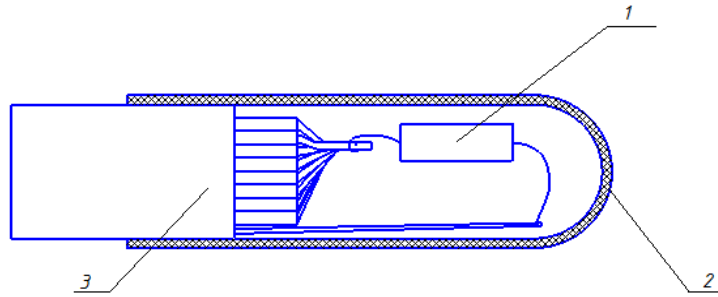
Инв. № подл.	Подп. и дата
Взам. инв. №	Инв. № дубл.

Изм.	Лист	№ докум.	Подп.	Дата
------	------	----------	-------	------

СТВФ.426479.022 РЭ

Лист

42



1 – Резистор, 2 – термоусаживаемый колпачок, 3– кабель высокочастотный

Рисунок 9

4.1.4. Замена розетки типа «2РМДТ»

При обнаружении неисправности розетки типа «2РМДТ» КЧЭ, необходимо произвести её замену (для замены использовать розетку 2РМДТ14КПН4Г1В1В).

Для этого обрезать кабель на 15 см. Произвести разделку проводников как показано на рисунке 8. Затем произвести монтаж провода к розетке, согласно рисунку 10.

Конт.	Цепь	
1	Вход	1-8
2		
3	Общий	9
4		

Рисунок 10

Место монтажа КЧЭ и розетки типа «2РМДТ» изолировать термоусаживаемой трубкой.

4.1.5. Укорочение КЧЭ

Укорочение КЧЭ допустимо, если его длина превышает протяженность защищаемого фланга более чем на 50 м. При значениях превышения длины менее 50

Инв. № подл.	Подп. и дата
Взам. инв. №	Инв. № дубл.
Подп. и дата	Подп. и дата

Изм.	Лист	№ докум.	Подп.	Дата
------	------	----------	-------	------

СТВФ.426479.022 РЭ

Лист

43

м излишки кабеля чувствительного элемента сворачиваются в бухту или раскладываются по заграждению с дальнейшим жестким креплением металлическими стяжками. Укорочение КЧЭ допускается делать тремя способами (рекомендуется использовать первый способ).

Первый способ: для укорочения КЧЭ необходимо обрезать его на расстоянии 1-2 метра от края, и отрезать излишнюю длину. Восстановить целостность КЧЭ посредством спайки внутренних жил одного КЧЭ с соответствующими жилами другого. На места пайки жил и на место сращивания надеть трубки термоусадочные. Натянуть КЧЭ и закрепить его с помощью стяжек крепежных к продольной нити системы заграждения.

Второй способ: для укорочения КЧЭ от резистора КЧЭ отмерить нужную длину. После чего отрезать излишки и произвести монтаж розетки типа «2РМДТ» согласно п. 4.1.5.

Третий способ: для укорочения КЧЭ от розетки КЧЭ отмерить нужную длину. После чего отрезать излишки и произвести монтаж резистора согласно п. 4.1.4.

4.2. Меры безопасности

При выполнении работ по ремонту изделия необходимо соблюдать меры безопасности, изложенные в подразделе 3.2 настоящего РЭ.

Инв. № подл.	Подп. и дата
Взам. инв. №	Инв. № дубл.
Подп. и дата	Подп. и дата

Изм.	Лист	№ докум.	Подп.	Дата	СТВФ.426479.022 РЭ	Лист
						44

5. Хранение

Изделие хранится в составе и в упаковке программно-аппаратного комплекса, в состав которого входит.

Условия хранения и срок сохраняемости определены в РЭ на программно-аппаратный комплекс, в состав которого входит изделие.

Перед размещением изделий на хранение необходимо внешним осмотром проверить сохранность транспортной упаковки (тары).

Не допускается хранение изделия в агрессивных средах, содержащих пары кислот и щелочей.

В процессе хранения ежегодно или при изменении места хранения необходимо производить визуальный осмотр сохранности упаковки (тары).

Инв. № подл.	Подп. и дата	Взам. инв. №	Инв. № дубл.	Подп. и дата	Изм.	Лист	№ докум.	Подп.	Дата	СТВФ.426479.022 РЭ	Лист
											45

6. *Транспортирование*

Изделие транспортируется в составе и в упаковке программно-аппаратного комплекса, в состав которого входит.

Условия транспортирования определены в РЭ на программно-аппаратный комплекс, в состав которого входит изделие.

Перед транспортированием необходимо убедиться в целостности защитных пломб на штатной упаковке.

Расстановка и крепление транспортной тары с упакованными изделиями в транспортных средствах должны обеспечивать устойчивое положение транспортной тары и отсутствие ее перемещения во время транспортирования.

При выполнении погрузочно-разгрузочных работ необходимо соблюдать требования маркировки на транспортной упаковке (таре).

Инв. № подл.	Подп. и дата	Взам. инв. №	Инв. № дубл.	Подп. и дата	Лист
Изм.	Лист	№ докум.	Подп.	Дата	СТВФ.426479.022 РЭ

7. Утилизация

По истечении срока службы изделие демонтируется и на договорной основе отправляется для проведения мероприятий по его утилизации на предприятие-изготовитель либо в организацию, имеющую лицензию на выполнение данных видов работ.

Решение об утилизации принимается установленным порядком по акту технического состояния на предлагаемое к списанию и утилизации изделие. К акту технического состояния прилагается паспорт изделия, заполненный на день составления акта.

Инв. № подл.	Подп. и дата	Взам. инв. №	Инв. № дубл.	Подп. и дата	Изм.	Лист	№ докум.	Подп.	Дата	СТВФ.426479.022 РЭ	Лист
											47

Приложение А

(обязательное)

Перечень принятых терминов и сокращений, применяемых в настоящем
руководстве по эксплуатации

АКЛ – армированная колючая лента;

АРП – автоматическое распределение порога;

АСКЛ – армированная скрученная колючая лента;

ВЧ – высокие частоты;

КЧЭ – кабельный чувствительный элемент;

НЧ – низкие частоты;

ОТК – отдел технического контроля;

РЭ – руководство по эксплуатации;

ТО – техническое обслуживание.

Инв. № подл.	Подп. и дата	Взам. инв. №	Инв. № дубл.	Подп. и дата	Лист
Изм.	Лист	№ докум.	Подп.	Дата	СТВФ.426479.022 РЭ

Приложение Б

(справочное)

Перечень расходных материалов

Таблица Б.1

<i>Наименование</i>	<i>Стандарт или ТУ</i>	<i>Единица измерения</i>	<i>Количество расходных материалов</i>
<i>Спирт этиловый ректификованный технический</i>	<i>ГОСТ 18300-87</i>	<i>л</i>	<i>0,1</i>
<i>Эмаль МЛ-12 RAL 7035</i>	<i>ГОСТ9754-76</i>	<i>кг</i>	<i>0,25</i>
<i>Ветошь</i>	<i>ГОСТ4643-75</i>	<i>м²</i>	<i>0,1</i>
<i>Марля медицинская</i>	<i>ГОСТ 9412-93</i>	<i>м²</i>	<i>0,1</i>
<i>Кисть, щетка</i>	<i>ГОСТ 10597-87</i>	<i>шт</i>	<i>1</i>
<i>Бумажная шлифовальная шкурка 1С 1000Х50 П2 15А 25</i>	<i>ГОСТ 6456-82</i>	<i>шт</i>	<i>1</i>

<i>Инва. № подл.</i>	<i>Подп. и дата</i>	<i>Взам. инв. №</i>	<i>Инва. № дубл.</i>	<i>Подп. и дата</i>

Изм.	Лист	№ докум.	Подп.	Дата	<i>СТВФ.426479.022 РЭ</i>	<i>Лист</i>
						<i>49</i>

Лист регистрации изменений

<i>Изм.</i>	<i>Номера листов (страниц)</i>				<i>Всего листов (страниц) в документе</i>	<i>№ документа</i>	<i>Входящий № сопроводительного документа и дата</i>	<i>Подпись</i>	<i>Дата</i>
	<i>Измененных</i>	<i>Замененных</i>	<i>Новых</i>	<i>Упорованных</i>					
1	-	Все	-	-	-	СТВФ.00018-16			

<i>Изм. № подл.</i>	<i>Подп. и дата</i>	<i>Взам. инв. №</i>	<i>Инв. № дудл.</i>	<i>Подп. и дата</i>

<i>Изм.</i>	<i>Лист</i>	<i>№ докум.</i>	<i>Подп.</i>	<i>Дата</i>

СТВФ.426479.022 РЭ