

## **IP телефон STI-101**

**ПАСПОРТ  
СТВФ.431295.006-01ПС**



## 1. Основные сведения об изделии и технические данные

### 1.1. Основные сведения об изделии

<u>IP телефон STI-101</u>	
Наименование изделия	
<u>СТВФ.431295.006-01</u>	<u>№ 01.00-</u>
Обозначение	Заводской номер
<u>ООО «Основа Безопасности»</u>	« <u>    </u> » <u>    </u> 20 <u>    </u> г.
Наименование предприятия изготовителя	Дата выпуска

IP телефон STI-101 соответствует действующей конструкторской документации.

### 1.2. Технические данные

IP телефон STI-100 (далее IP телефон) является полнофункциональным телефоном, который обеспечивает голосовую связь через компьютерные сети Internet и Ethernet. IP телефон оснащен портом WAN с поддержкой PoE для подключения к кабельному/DSL-модему или к широкополосному маршрутизатору, и портом LAN – для подключения к персональному компьютеру (далее ПК).

Основные функции IP телефона:

- Несколько пользователей (5 учетных записи SIP);
- Автоматическое определение номера вызывающего абонента;
- Архив звонков: 100 пропущенных вызовов, 100 входящих вызовов, 100 исходящих вызовов;
- Телефонная книга (до 500 контактных имен и телефонных номеров);
- Удаленная телефонная книга (до 4 телефонных книг в формате xml);
- Отображение Даты/Времени;
- Отображение таймера вызова;
- 11 тонов вызова на выбор (9 тонов вызова и 3 мелодий);
- 9 номеров для быстрого набора;
- Индикатор входящего вызова;

### Контактная информация

Обо всех возникающих в процессе эксплуатации изделия замечаниях и предложениях сообщать в сервисный центр, по адресу:

Россия, г. Ставрополь, 355000, ул. Васильковая 29.

ООО «Основа Безопасности» Тел/факс: 8(8652) 501-701

- Защита паролем при доступе к интерфейсу настройки;
- Возможность подключения модуля расширения клавиш;
- MWI;
- SMS;
- Блокировка клавиатуры;
- Экстренный вызов.

1.2.1. Технические характеристики IP телефона STI-101 приведены в таблице 1.

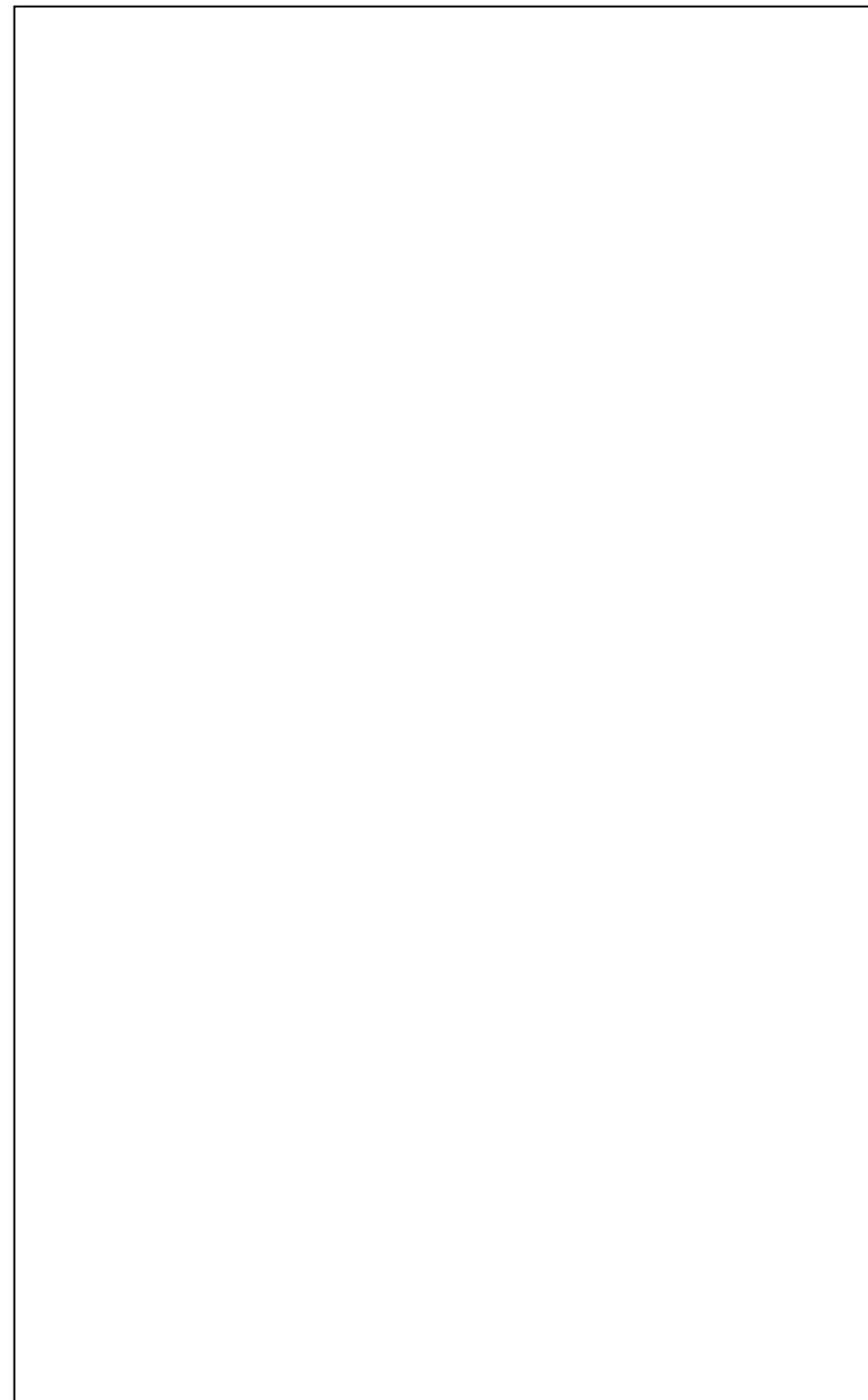
Таблица 1

Наименование параметра	Значение
Количество линий, шт.	2
Сетевой интерфейс	1 порт WAN 10/100BASE-TX с поддержкой PoE для подключения к Интернет; 1 порт LAN 10/100BASE-TX для подключения к ПК
Аудио кодеки	G.711a/u (64 Кбит/с); G.729A/B (8 Кбит/с); G.723.1 (опционально); G.726-32; G.722
Громкая связь	Встроенный громкоговоритель
Функции сети	QoS: IEEE 802.1Q и IEEE 802.1p Diffserv (DSCP)/ToS Поддержка полного диапазона VLAN ID LLDP, L2TP VPN
Сигнальные, медиа и сетевые протоколы	SIP RFC 3261, SIP RFC 2327 RTP RFC 1889 Назначение IP-адреса: Статический IP-адрес, DHCP и PPPoE STUN, SNTP DNS и DNS SRV TFTP/FTP/HTTP IP/TCP/UDP/ARP/ICMP Режим маршрутизатора и моста

Наименование параметра	Значение
Функции звонков	Выключение звука Перевод звонка Переадресация вызова Ожидание вызова Индикация ожидающего вызова Трехсторонняя конференция Анонимный вызов/Отклонение Индикация ожидания сообщения Функция «Не беспокоить» Автоответ Черный список Автоматический набор номера Запрет определенных исходящих вызовов «Горячая линия» Интерком Перехват вызова
Напряжение электропитания постоянного тока*, В	5
Потребляемый ток, не более, А	1
Диапазон рабочих температур, °С	от +5 до +50
Габаритные размеры, не более, мм	340x188x51
Масса, не более, кг	1,5

\* – для осуществления электропитания по PoE, необходимо дополнительно приобретать Сплиттер PoE STS-4951.

1.3. Драгоценные материалы в IP телефоне STI-101 отсутствуют.



## 11. Особые отметки

## 2. Комплектность

IP телефон STI-101	1 шт.
Кабель Ethernet	1 шт.
Блок питания от сети 220В	1 шт.
Базовое крепление	1 шт.
Комплект монтажных частей	1 шт.
Паспорт	1 экз.

Руководство по эксплуатации доступно по следующему адресу: <http://stilsoft.ru/catalog/sti-101>.

## 3. Ресурсы, сроки службы и хранения, гарантии изготовителя (поставщика)

3.1. Средний срок службы до списания не менее 8 лет.

3.2. Гарантии изготовителя.

3.2.1. Предприятие-изготовитель гарантирует безотказную работу изделия при соблюдении потребителем правил транспортирования, хранения, монтажа и эксплуатации с момента подписания заказчиком Акта приема-сдачи изделия.

3.2.2. Гарантийный срок хранения в упаковке поставщика 3 года с даты изготовления.

3.2.3. Гарантийный срок эксплуатации 2 года со дня ввода изделий в эксплуатацию в пределах гарантийного срока хранения.

3.2.4. Указанные сроки службы и хранения действительны при соблюдении потребителем требованиям действующей эксплуатационной документации.

3.2.5. В случае возникновения неисправности в течение гарантийного срока изделия безвозмездно ремонтируется или заменяется при условии сохранности пломб предприятия-изготовителя в соответствии с ГОСТ РВ 15.703.

**4. Консервация**

Дата	Наименование работы	Срок действия, годы	Должность, фамилия и подпись

9.10. При поставке применяются следующие настройки:  
логин: **admin**  
пароль: **admin**  
Для обеспечения безопасной эксплуатации рекомендуется сменить пароли.

9.11. Настройка IP телефона.  
Доступ к меню конфигурации STI-101 можно получить с помощью пользовательского Web-интерфейса. Откройте Web-браузер (например, Internet Explorer, Firefox) и введите IP-адрес телефона. IP-адрес предоставляется провайдером или администратором сети. Если провайдер использует протокол DHCP, телефон получит IP-адрес автоматически. Нажмите клавишу ▼- «Вниз», клавиш навигации, для просмотра IP-адреса. Также, можно войти в систему через порт LAN: <http://192.168.1.179>. Введите имя пользователя: «admin» и пароль: «admin».

После авторизации появится меню с настройками. Подробная настройка IP телефона STI-101 описана в руководстве по эксплуатации.

**10. Сведения об утилизации**

По истечении срока службы изделие демонтируется и отправляется предприятию-изготовителю.

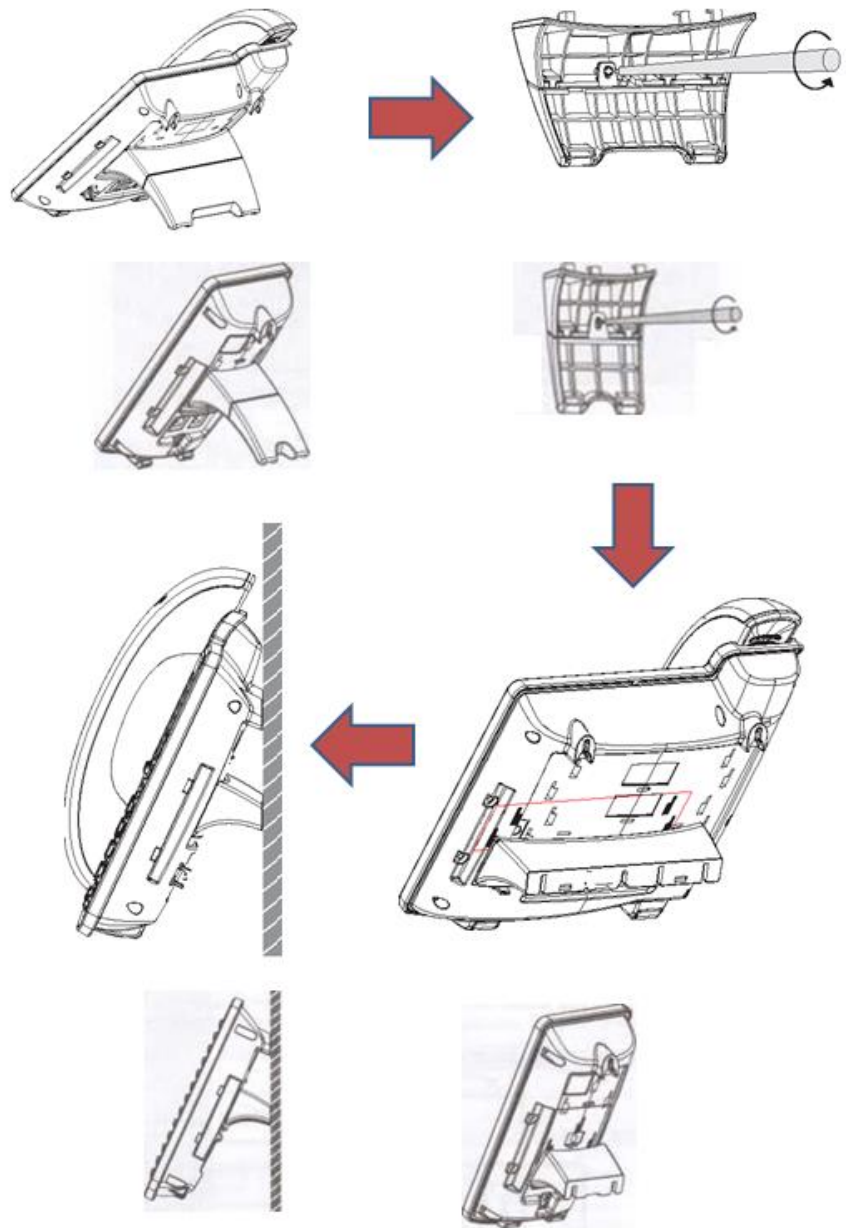


Рисунок 2 – Монтаж IP телефона к стене

## 5. Свидетельство об упаковывании

### СВИДЕТЕЛЬСТВО ОБ УПАКОВЫВАНИИ

IP телефон STI-101

Наименование изделия

СТВФ.431295.006-01

Обозначение

№ 01.00-

Заводской номер

Упакован (а) ООО «Основа Безопасности»

Наименование или код изготовителя

согласно требованиям, предусмотренным в действующей технической документации.

\_\_\_\_\_

должность

\_\_\_\_\_

личная подпись

\_\_\_\_\_

расшифровка подписи

\_\_\_\_\_

год, месяц, число

## 6. Свидетельство о приемке

### СВИДЕТЕЛЬСТВО О ПРИЕМКЕ

IP телефон STI-101

наименование изделия

СТВФ.431295.006-01

обозначение

№ 01.00-

заводской номер

изготовлен (а) и принят (а) в соответствии с обязательными требованиями государственных (национальных) стандартов, действующей технической документации и признан (а) годным (ой) для эксплуатации.

Начальник ОТК

МП

личная подпись

расшифровка подписи

год, месяц, число

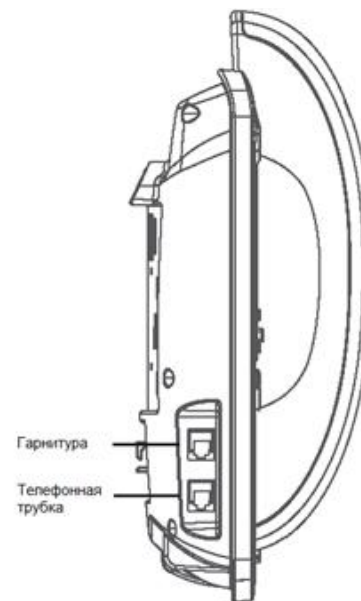
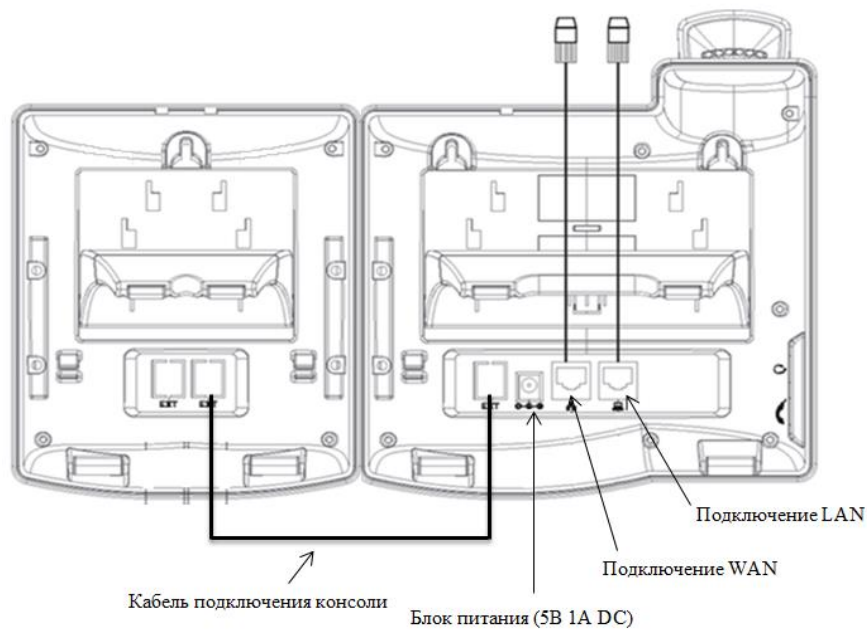


Рисунок 1 – Подключение IP телефона STI-101



## 9. Заметки по эксплуатации и хранению

9.1. Строго запрещается срывать защитные наклейки, логотипы и пломбы.

9.2. Запрещается подвергать изделие воздействию направленного электромагнитного и ионизирующего излучения.

9.3. Запрещается проведение любых работ в корпусе изделия, находящегося под напряжением.

9.4. Перед началом эксплуатации необходимо выдержать изделие не менее двух часов в температурных условиях эксплуатации.

9.5. Необходимо сохранять упаковку в течение гарантийного срока эксплуатации.

9.6. К монтажу и обслуживанию изделия допускаются лица, прошедшие подготовку и ознакомленные с документацией на изделие, знающие правила техники безопасности и имеющие квалификационную группу по технике безопасности не ниже третьей.

9.7. Подключение телефона приведено на рисунке 1.

9.8. Клавиатура IP телефона поддерживает ввод информации в текстовом и цифровом формате, что может использоваться, например, для ввода идентификатора и пароля ADSL-провайдера и создания записей телефонной книги.

9.9. Монтаж IP телефона к стене приведен на рисунке 2.

## 7. Движение изделия в эксплуатации

### 7.1. Движение изделия при эксплуатации

Дата установки	Где установлено	Дата снятия	Наработка		Причина снятия	Подпись лица, проводившего установку (снятие)
			с начала эксплуатации	после последнего ремонта		

### 7.2. Прием и передача изделия

Дата	Состояние изделия	Основание (наименование, номер и дата документа)	Предприятие, должность и подпись		Примечание
			сдавшего	принявшего	

### 8.2.3. Свидетельство о приемке и гарантии

#### СВИДЕТЕЛЬСТВО О ПРИЕМКЕ И ГАРАНТИИ

IP телефон STI-101

наименование изделия

СТВФ.431295.006-01

обозначение

№ 01.00-

заводской номер

вид ремонта

наименование предприятия, условное обозначение

согласно \_\_\_\_\_

вид документа

Принят (а) в соответствии с обязательными требованиями государственных (национальных) стандартов и действующей технической документацией и признан (а) годным (ой) для эксплуатации.

Ресурс до очередного ремонта \_\_\_\_\_

параметр, определяющий ресурс

в течение срока службы \_\_\_\_\_ лет (года), в том числе срок хранения \_\_\_\_\_

условия хранения лет (года).

Исполнитель ремонта гарантирует соответствие изделия требованиям действующей технической документации при соблюдении потребителем требований действующей эксплуатационной документации.

Начальник ОТК

МП \_\_\_\_\_

личная подпись

расшифровка подписи

\_\_\_\_\_ год, месяц, число

## 8.2. Ремонт

8.2.1. В случае преждевременного выхода из строя изделие в ремонт направляется с полностью заполненным паспортом, порядок предъявления рекламаций согласно ГОСТ РВ 15.703. При отсутствии заполненного паспорта рекламации не принимаются.

### 8.2.2. Краткие записи о произведенном ремонте

#### КРАТКИЕ СВЕДЕНИЯ О ПРОИЗВЕДЕННОМ РЕМОНТЕ

IP-телефон STI-101                      СТВФ.431295.006-01

наименование изделия

обозначение

№ \_\_\_\_\_  
заводской номер

\_\_\_\_\_   
предприятие, дата

Наработка с начала эксплуатации \_\_\_\_\_

\_\_\_\_\_   
параметр, характеризующий ресурс или срок службы

Наработка после последнего ремонта

\_\_\_\_\_   
параметр, характеризующий ресурс или срок службы

Причина поступления в ремонт \_\_\_\_\_

Сведения о произведенном ремонте \_\_\_\_\_

\_\_\_\_\_   
вид ремонта и краткие сведения о ремонте

## 7.3. Сведения о закреплении изделия при эксплуатации

Наименование изделия (составной части) и обозначение	Должность, фамилия и инициалы	Основание (наименование, номер и дата документа)		Примечание
		Закрепление	Открепление	

#### 7.4. Ограничения по транспортированию

7.4.1. Условия транспортирования должны соответствовать требованиям ГОСТ 23216 с уточнениями и дополнениями, изложенными в настоящем разделе.

7.4.2. Перед транспортированием необходимо убедиться в целостности защитных пломб на изделии.

7.4.3. При отправке в ремонт по возможности упаковать все составные части изделия в оригинальную упаковку.

7.4.4. В случае отсутствия оригинальной упаковки, изделия упаковать в упаковочный ящик. Упаковочный ящик должен обеспечивать сохранность изделий при транспортировке.

7.4.5. Упаковочный ящик должен иметь описание вложений, согласно которой производят упаковку.

7.4.6. На упакованном изделии указать полный почтовый адрес отправителя, включая индекс, данные контактного лица, телефон.

7.4.7. Запрещается хранение и транспортирование при наличии в окружающем воздухе токопроводящей пыли, агрессивных паров и газов.

7.4.8. Транспортирование изделия осуществляется всеми видами транспорта в закрытых транспортных средствах по правилам, принятым транспортными организациями при температуре воздуха не ниже минус 25°C.

### 8. Ремонт и учет работы по бюллетеням и указаниям

#### 8.1. Учет работы по бюллетеням и указаниям

Номер бюллетеня (указания)	Краткое содержание работы	Установленный срок выполнения	Дата выполнения	Должность фамилия и подпись	
				выполнившего работу	проверившего работу