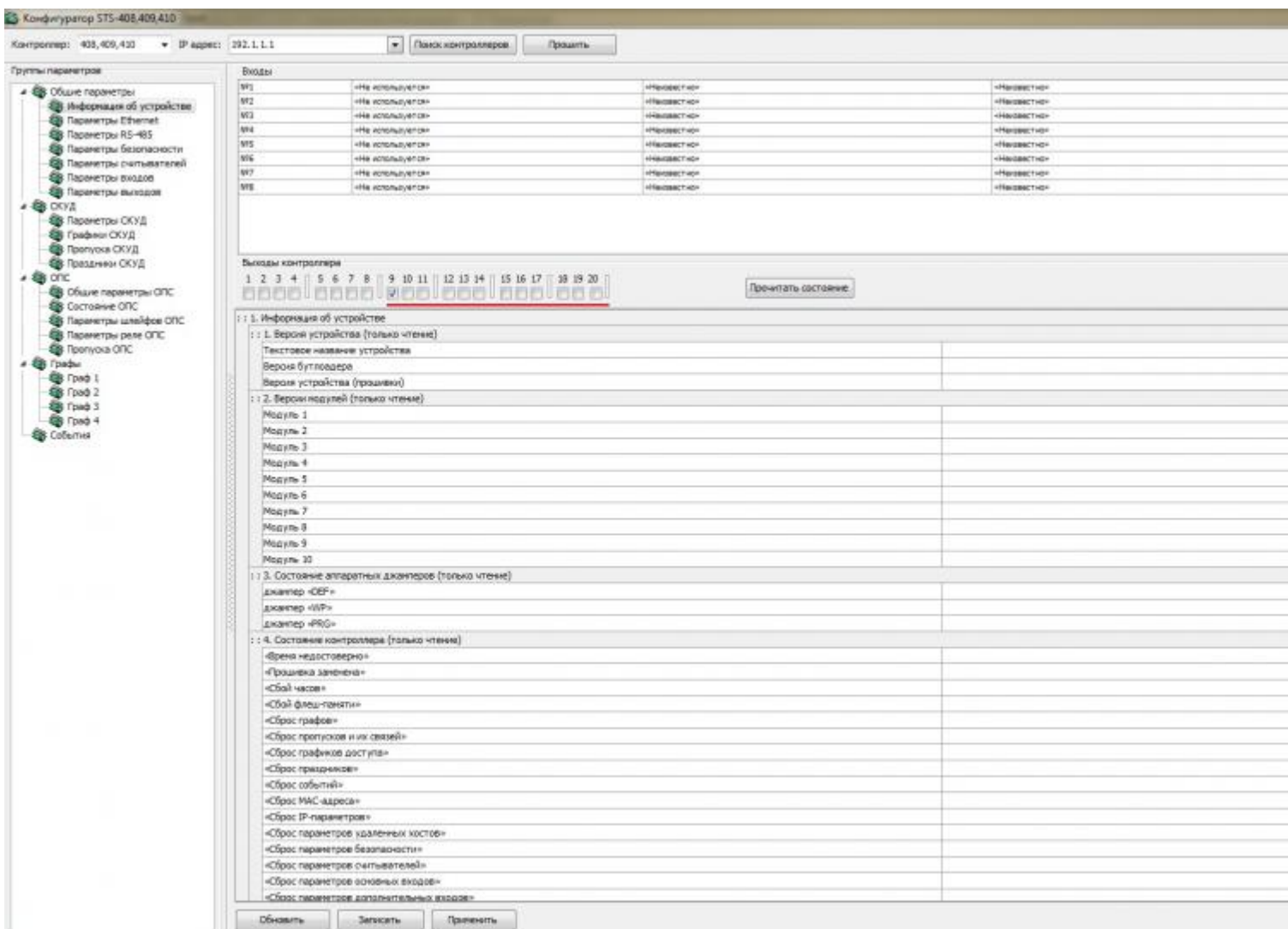


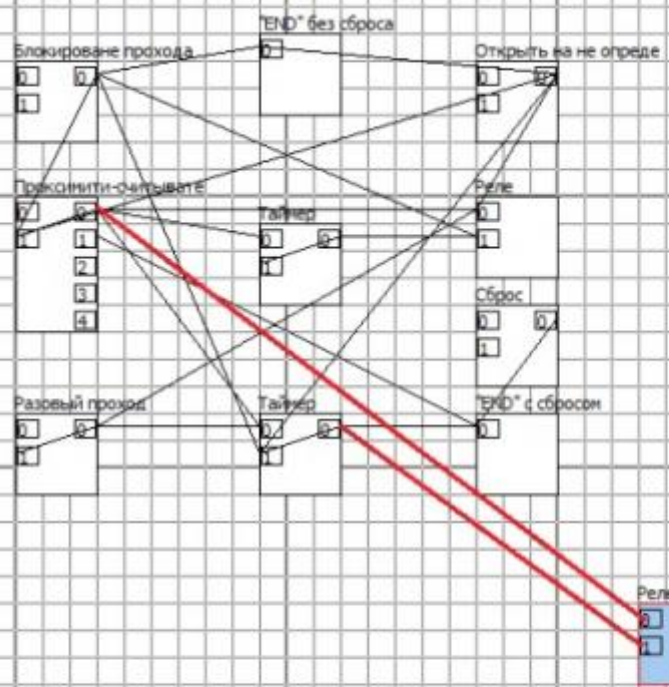
Добавление в граф световой индикации считывателя (STS-408)

1. Зайдите через конфигуратор в контроллер.
2. Перейдите во вкладку «Информация об устройстве» (если конфигуратор новый вкладка будет называться «Состояние входов/выходов»). В окне справа будет находиться 20 окошек для проставления галочек. Галочки 9-11 относятся к реле считывателя 1, галочки 12-14 – к реле считывателя 2, галочки 15-17 – к реле считывателя 3, а галочки 18-20 относятся к реле считывателя 4.
3. Для того чтобы понять, к какому из трех выходов считывателя подключен светодиод, нужно по очереди ставить галочки на реле считывателя. Таким образом можно понять номер реле, к которому подключен светодиод. Проставьте галочки и запомните номер реле.



4. Добавьте в граф элементы с такими параметрами, как на рисунке (не забудьте внизу указать номер реле из предыдущего пункта).

The screenshot displays the configuration interface for a control system. On the left, a tree view shows the 'Группы параметров' (Parameter Groups) including 'Общие параметры', 'СКУД', 'ОПС', and 'Графы'. The main workspace shows a logic diagram on a grid. The diagram includes several logic blocks: 'Блокировка прохода' (Passage lock), 'ТЭД без сброса' (TSD without reset), 'Открыть на неопредел.' (Open on undefined), 'Подъемник-считыватель' (Lift reader), 'таймер' (timer), 'Сброс' (Reset), 'Разрыв прохода' (Passage break), 'таймер' (timer), and 'ТЭД с сбросом' (TSD with reset). A blue box labeled 'Реле' (Relay) is connected to the diagram by two red lines. Below the diagram, the 'Параметры элемента Реле' (Relay element parameters) section is visible, with fields for 'Заволут' (Voltage), 'Номер реле' (Relay number), and 'Отправлять состояние ворот' (Send gate status). At the bottom, there are buttons for 'Обновить' (Refresh), 'Записать' (Save), and 'Применить' (Apply).



:: Параметры элемента Реле:

- Занято
- Номер реле
- Отправлять состояние ворот